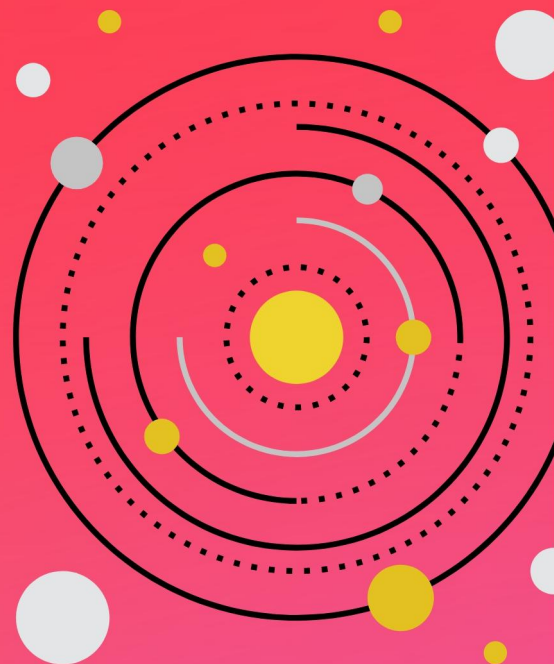




金英杰医学®
JINYINGJIE.COM

护士职业资格

学霸养成 记 第5天



30天铸就学霸养成

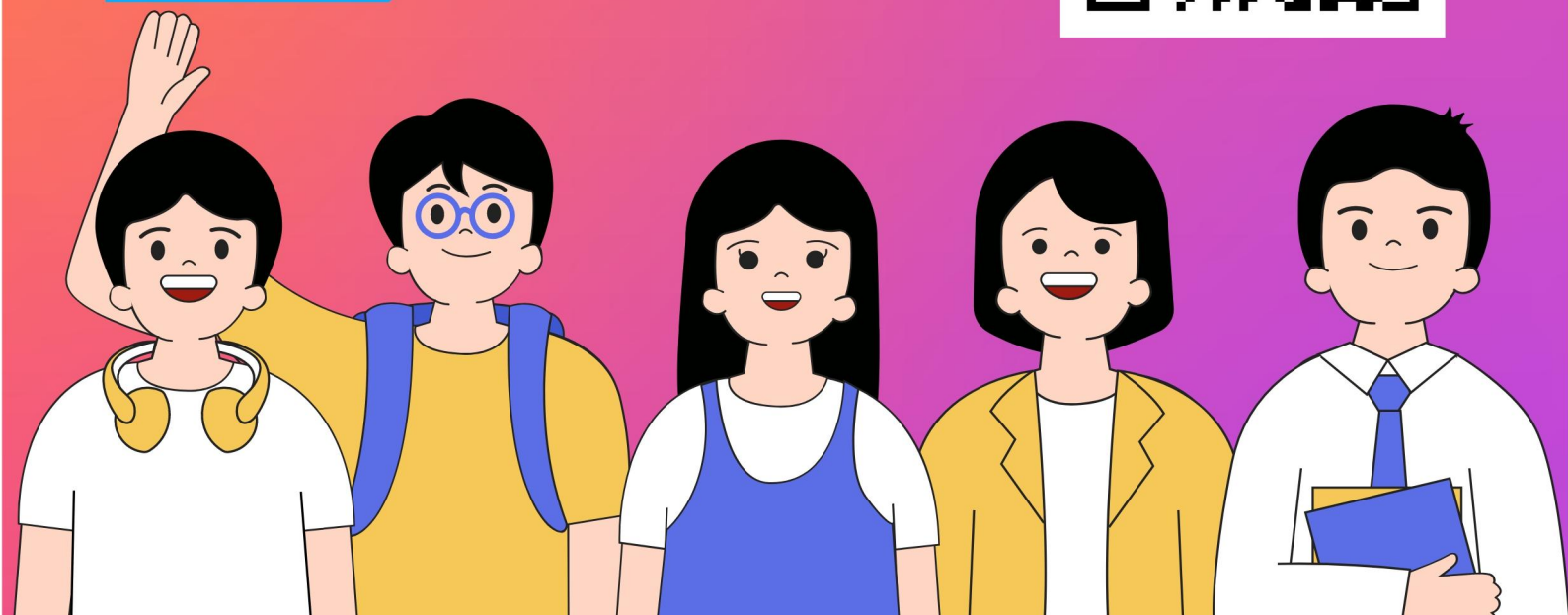
Students with excellent grades

成功之路

注定孤独

1V1咨询
课程了解

考前咨询
专业知识



1. (A1 型题) 确定一种传染病的检疫期是根据该病的
- A. 潜伏期
 - B. 传染期
 - C. 症状明显期
 - D. 恢复期
 - E. 前驱期

1. 答案: A

解析: 从病原体侵入人体起, 至开始出现临床症状为止的时期成为潜伏期。每个传染病的潜伏期都有一定的范围, 并成常态分布, 是检疫工作观察, 留验接触者的重要依据。故本题选 A。

2. (A1 型题) 传染病的基本特征是
- A. 有传染性、传播途径、免疫性
 - B. 有病原体、流行性、传染性
 - C. 有病原体、传染性、流行性、地方性、季节性、免疫性
 - D. 有传染性、免疫性、流行性、地方性、季节性
 - E. 有病原体、传染性、免疫性

2. 答案: C

解析: 每种传染病都是由特定的病原体引起的, 排除 A, D。传染病与其他感染性疾病的主要区别就是其有传染性。传染病还有流行病学特征, 包括流行性, 地方性, 季节性, 排除 B, E。此外传染病有感染后免疫的特征, 故本题选 C。

3. (A1 型题) 下列属于甲类传染病的疾病是
- A. 非典型肺炎
 - B. 猩红热
 - C. 肺结核
 - D. 霍乱
 - E. 伤寒

3. 答案: D

解析: 《传染病防治法》将 37 种传染病列为法定管理的传染病, 并根据其传播方式、速度及其对人类危害程度的不同, 分为甲类、乙类和丙类三类。甲类传染病包括: 鼠疫和霍乱。选项 A、B、C、E 都属于乙类传染病。

4. (A1 型题) 需要采取传染病防治法所称“甲类传染病的预防、控制措施的疾病”不包括
- A. 急性严重呼吸综合征 (SARS)
 - B. 猩红热
 - C. 肺炭疽
 - D. 霍乱
 - E. 人感染高致病性禽流感

4. 答案: B

解析: 甲类传染病的预防、控制措施的疾病包括甲类传染病 (鼠疫和霍乱) 及乙类传染病中的肺炭疽、SARS 和人感染高致病性禽流感。

5. (A1 型题) 下列哪项不是传染源
- A. 患者
 - B. 隐性感染者
 - C. 病原携带者

- D. 受感染的动物
- E. 潜伏性感染者

5. 答案：E

解析：传染源指病原体已在体内生长繁殖并将其排出体外的人或动物，主要有病人、隐形感染者、病原携带者和受感染的动物。

6. (A1 型题) 列入乙类传染病，但按甲类传染病管理的是
- A. 高致病性禽流感
 - B. 血吸虫病
 - C. 肺结核
 - D. 百日咳
 - E. 疟疾

6. 答案：A

解析：甲类传染病为强制管理传染病，共 2 种，包括鼠疫、霍乱。乙类传染病为严格管理传染病，共 25 种，包括传染性非典型肺炎、艾滋病、病毒性肝炎、脊髓灰质炎、人禽流感、麻疹、流行性出血热、狂犬病、流行性乙型脑炎、登革热、炭疽、细菌性和阿米巴性痢疾、肺结核、伤寒和副伤寒、流行性脑脊髓膜炎、百日咳、白喉、新生儿破伤风、猩红热、布氏菌病、淋病、梅毒、钩端螺旋体病、血吸虫病、疟疾。要求于发现后 12h 内上报。对乙类传染病中传染性非典型肺炎、炭疽中的肺炭疽和人禽流感，采取甲类传染病的预防、控制措施。

7. (A1 型题) 属于传染病预防中保护易感人群的措施的是
- A. 计划免疫
 - B. 封锁疫区
 - C. 环境消毒
 - D. 限制集会
 - E. 停工停课

7. 答案：A

解析：通过隐性感染、显性感染或预防接种可增强特异性免疫力，保护易感人群。其它选项属于切断传播途径。

8. (A1 型题) 关于流行性感冒病毒下列哪项是正确的
- A. 流行性感冒病毒属副粘液病毒
 - B. 分甲、乙、丙、丁 4 型
 - C. 甲型为人类流行性感冒的主要病原
 - D. 乙型及丙型可感染人类及多种动物
 - E. 为双股 RNA 病毒

8. 答案：C

解析：流行性感冒病毒属正粘液病毒，A 错误；根据 NP（含核蛋白）抗原性，分为甲、乙、丙三型，B 错误；甲型流感可感染人类及多种动物，D 错误；RNA 病毒为单股病毒，E 错误。

9. (A1 型题) 确诊流行性感冒的方法
- A. 发病季节
 - B. 呼吸道症状轻微而全身中毒症状重
 - C. 病毒分离
 - D. 血凝抑制试验
 - E. 补体结合试验

9. 答案：C

解析：病毒分离是将起病三天内咽部含漱液或棉拭子或痰液接种于鸡胚进行病毒分离，是确诊的重要依据。流行性感良好发于冬春季节，起病急骤，有持续高热，肌肉关节酸痛等较重全身中毒症状，而呼吸道表现出现较迟较轻。取发病初期和恢复期双份血清做补体结合试验或血凝抑制试验，血凝抑制试验的特异性较高，而补体结合试验的灵敏性较高，可以确诊，但需时长，仅作为回顾性诊断。

10. (A1 型题) 对鉴别急性支气管炎与流行性感最有意义的是

- A. 发热
- B. 咳嗽、咳痰
- C. 肺部啰音
- D. X 线检查
- E. 流行病学史

10. 答案：E

解析：急性支气管炎与流行性感都可有发热、咳嗽咳痰等症状，肺部可闻及散在干、湿啰音，X 线片检查多无异常，或仅有肺纹理增粗。流行性感多发生在冬春季节的同一地区，1~2 天内有大量上呼吸道感染病人发病的集体发病史或某地区有本病流行等流行病学资料。急性气管炎多发生在寒冷季节或气候突变时。

11. (A1 型题) 患儿男，5 岁。由家长带到预防保健科接种流感疫苗。接种前，护士应特别注意向家长询问患儿的哪项近况

- A. 饮食情况
- B. 发热情况
- C. 小便情况
- D. 大便情况
- E. 睡眠情况

11. 答案：B

解析：正在感冒发热的人不能接种流感疫苗，故选 B。其他情况对接种流感疫苗没有限制，故不选。

12. (A1 型题) 护士门诊分诊时，早期发现麻疹的最有价值的依据是

- A. 发热、呼吸道卡他症状及结膜充血
- B. 口腔黏膜柯氏斑
- C. 颈部淋巴结肿大
- D. 1 周前有麻疹接触史
- E. 身上有皮疹

12. 答案：B

解析：根据流行病学资料及临床表现，典型麻疹诊断是麻疹黏膜斑对出疹前早期诊断极有帮助，上呼吸道卡他症状及皮疹形态分布特点均有助诊断；麻疹后留下色素沉着及糠麸状脱屑在恢复期有诊断意义。排除其他选项只有 B 是正确的。

13. (A1 型题) 麻疹出疹的顺序是

- A. 头面—耳后—躯干—四肢末端—全身
- B. 耳后发际—面部—躯干—四肢—手掌足底
- C. 四肢末端—头面—躯干—背部—胸部
- D. 四肢末端—躯干—头面—耳后发际
- E. 四肢末端—头面—耳后发际—前胸—后背

13. 答案：B

解析：麻疹患儿出疹特点：皮疹先出现于耳后、发际、颈部，逐渐蔓延至额面、躯干及四肢。麻疹的退疹顺序也与出疹顺序相同。本题选 B。

14. (A1 型题) 针对麻疹患儿的护理措施，应除外

- A. 高热时用乙醇擦浴或药物迅速降温
- B. 剪短指甲，防止抓伤皮肤，继发感染
- C. 做好口腔、眼部的护理
- D. 及时做好隔离措施
- E. 观察有无合并症出现

14. 答案：A

解析：麻疹患儿处理高热时需兼顾透疹，不宜使用药物及物理方法强行降温，尤其禁用冷敷及乙醇擦浴，以免皮肤血管收缩、末梢循环障碍，使皮疹不宜透发或突然隐退。如体温升至 40℃ 以上时，可用小剂量退热剂或温水擦浴，使体温稍降以免惊厥。

15. (A1 型题) 麻疹的传染源是

- A. 带菌者
- B. 患者
- C. 家禽
- D. 家畜
- E. 水源

15. 答案：B

解析：麻疹患者是唯一的传染源，麻疹患者出疹前后的 5 天均有传染性，有并发症的患者传染性可延长至出疹后 10 天。

16. (A1 型题) 麻疹常见的并发症是

- A. 脑炎
- B. 肺炎
- C. 喉炎
- D. 心肌炎
- E. 结核

16. 答案：B

解析：麻疹的并发症有：①肺炎：是麻疹最常见的并发症，(B 正确) 多见于 5 岁以下患儿，占麻疹患儿死因的 90% 以上；②喉炎；③心肌炎；④神经系统：麻疹脑炎、亚急性硬化性全脑炎；⑤结核病恶化；⑥营养不良与维生素 A 缺乏症。故本题正确选项为 B。

17. (A3 型题) 患者，女，43 岁，以“发热、腹痛、腹泻 3 天”为主诉入院，每日排便次数可达 10 余次，体温 39.3℃，左下腹压痛明显。

为明确诊断，该患者应进行哪项检查

- A. 粪便培养
- B. 尿培养
- C. 血培养
- D. 咽培养
- E. 肥达反应

17. 答案：A

解析：细菌性痢疾临床表现为高热，腹痛腹泻，里急后重，黏液脓血便。怀疑患者患有细菌性痢疾，可通过粪便培养培养出痢疾杆菌确诊。

18. (A1 型题) 患儿，男，4 岁，发热 3 天后于头颈部出现淡红色充血性斑丘疹，体温上升至 39.4℃，下列高热护理措施哪项是正确的

- A. 冰袋冷敷
- B. 乙醇擦浴
- C. 阿司匹林口服
- D. 冰盐水灌肠降温
- E. 让患儿卧床休息，多饮温开水

18. 答案：E

解析：出疹期不宜用药物或物理方法强行降温，尤其是乙醇擦浴、冷敷，以免影响透疹。体温超过 40℃ 以上时可用小量的退热剂，以免发生惊厥，多饮温开水为合适的降温措施。

19. (A1 型题) 患儿，女，3 岁，麻疹恢复期，体温突然再次升高，伴嗜睡、惊厥等症状，护士应考虑该患儿可能并发了

- A. 肺炎
- B. 喉炎
- C. 支气管炎
- D. 心肌炎
- E. 脑炎

19. 答案：E

解析：麻疹脑炎，一般在出疹后 2~6 天发生，外周血白细胞增多，出现再次高热、意识改变、惊厥、突然昏迷等症状，脑炎的轻重与麻疹的轻重无关。

20. (A1 型题) 女孩 5 岁，2 周前发热，第 2 天后出皮疹，皮疹 2~3 天出齐后体温渐退，1 周来全身皮肤糠麸样脱屑，手脚有大片脱皮，护士在分诊时判断其最可能是

- A. 麻疹
- B. 风疹
- C. 药疹
- D. 猩红热
- E. 幼儿急疹

20. 答案：A

解析：麻疹临床特点以发热、上呼吸道感染、结膜炎、口腔麻疹黏膜斑和全身斑丘疹、疹退后遗留棕色色素沉着并伴糠麸样脱屑为特征。所以选择 A 是正确的。

21. (A1 型题) 患儿女，10 个月。发热 4 天，体温 39~40℃，同时伴流涕，查体：口腔黏膜充血、粗糙，在颊黏膜处可见白色点，耳后皮肤可见斑丘疹。护士考虑该患儿是

- A. 麻疹
- B. 水痘
- C. 猩红热
- D. 病毒疹
- E. 幼儿急疹

21. 答案：A

解析：麻疹好发于 6 个月~5 岁，主要表现为高热，上呼吸道感染症状及麻疹黏膜斑。麻疹黏膜斑为麻疹早期特征性体征，开始时见于第二磨牙相对的颊黏膜上，

为灰白色小点，可累及整个颊黏膜。皮疹多在发热 3~4 天后出现，先在耳后发际，渐及额、面、颈部，自上而下蔓延至躯干和四肢，最后达手掌和足底。

22. (A1 型题) 患儿，男，3 岁，高热，面部及躯干有皮疹，诊断为麻疹，护士对其家属的健康指导哪项不正确

- A. 多饮开水
- B. 勤剪指甲，防止抓伤皮肤
- C. 卧床休息至患儿皮疹消退
- D. 及时为患儿药物降温，以防高热惊厥
- E. 衣被合适，不要给患儿捂汗

22. 答案：D

解析：处理高热时需兼顾透疹，不宜使用药物及物理方法强行降温，使皮疹不宜透发或突然隐退。如体温升至 40℃ 以上时，可用小剂量退热剂或温水擦浴，使体温稍降以免惊厥。

23. (A1 型题) 某幼儿园发现一例麻疹患儿，为预防麻疹传染给其他小儿，该患儿应隔离至

- A. 起病后 1 周
- B. 出疹后 5 天
- C. 出疹后 1 周
- D. 疹退后 5 天
- E. 疹退后 10 天

23. 答案：B

解析：麻疹自潜伏期末至出疹后 5 日(即出疹前后 10 天)内患者均有传染性，恢复期的患者不携带麻疹病毒。因此患者应隔离至发疹后 5 天，此题选择 B 是正确的。

24. (A1 型题) 患儿男，2 岁。发热，流涕，咳嗽 3 天就诊，体温 39.5℃，查体：耳后发际处可见红色斑疹，疹间皮肤正常，在第一白齿相对应的颊黏膜处可见灰白色点。入院后诊断为麻疹，最重要的依据是

- A. 体温高热
- B. 疹间皮肤正常
- C. 皮疹为红色斑疹
- D. 皮疹从耳后发际处开始出现
- E. 在第一白齿相对应的颊黏膜处可见灰白色点

24. 答案：E

解析：麻疹黏膜斑为麻疹早期特征性体征，开始时见于第一白齿相对应的颊黏膜上，为灰白色小点，可累及整个颊黏膜。

25. (A1 型题) 患儿，1.5 岁，高热 5 天伴流涕、干咳、消化不良、食欲差；1 天来全身出皮疹，为红色粟粒大小斑丘疹，疹间皮肤正常。该患儿适宜的护理措施为

- A. 多喂开水和热汤
- B. 用乙醇擦浴降温
- C. 喝姜汤或用姜汤水擦身
- D. 应给予高脂肪、高维生素的食物
- E. 及时注射胎盘球蛋白

25. 答案：A

解析：麻疹发热期间给予清淡易消化的流质饮食，少量多餐。多喂开水及热汤，利于排毒、退热、透疹。使用乙醇擦浴物理降温可以影响透疹所以不可行。此题选择 A。

26. (A1 型题) 无并发症的水痘患儿应隔离至

- A. 体温正常
- B. 发病后 1 周
- C. 出疹后 3 天
- D. 疱疹开始结痂
- E. 疱疹全部结痂

26. 答案：E

解析：水痘的预防措施：控制传染源，隔离患儿至皮疹全部结痂为止。故无并发症的水痘患儿应隔离至疱疹全部结痂，本题选 E。

27. (A1 型题) 水痘皮肤病变的病理特征是

- A. 仅限黏膜
- B. 仅限表皮
- C. 仅限真皮
- D. 可侵及皮下组织
- E. 可侵及肌层

27. 答案：B

解析：水痘病变主要发生在皮肤和黏膜，皮肤表皮棘状细胞层上皮细胞水肿变性，肿胀细胞裂解、液化及组织液渗入后，即形成水疱，疱液内含大量病毒。

28. (A1 型题) 为防止病毒播散，在水痘出疹期不宜应用

- A. 阿司匹林
- B. 干扰素
- C. 肾上腺糖皮质激素
- D. 青霉素
- E. 阿昔洛韦

28. 答案：C

解析：水痘由水痘带状疱疹病毒感染引起，人类初次感染病毒主要依靠细胞免疫清除病毒，任何抑制免疫的药物都可引起病毒播散，肾上腺糖皮质激素属于免疫抑制剂。发热患儿忌用阿司匹林，以免发生 Reye 综合征；早期使用 α -干扰素能较快抑制皮疹发展，加速恢复；抗病毒药物首选阿昔洛韦。

29. (A1 型题) 某学校出现一例水痘患儿，护士在为家长作健康教育时，叙述不正确的是

- A. 水痘是由水痘一带状疱疹病毒引起的疾病
- B. 主要通过空气、飞沫传播
- C. 感染水痘后一般可持久免疫，但可发生带状疱疹
- D. 水痘痂皮有传染性
- E. 四季可发病，以冬、春季为著

29. 答案：D

解析：是由水痘一带状疱疹病毒初次感染引起的急性传染病。冬春两季多发，其传染力强，空气接触或飞沫均可传染。该病为自限性疾病，病后可获得终身免疫，也可在多年后感染复发而出现带状疱疹。水痘痂皮是没有传染性的。所以选项 D 是错误的。此题答案为 D。

30. (A1 型题) 患儿女，5 岁。确诊水痘。抗病毒治疗首选药物为

- A. 肾上腺皮质激素
- B. 阿司匹林
- C. 阿昔洛韦
- D. 利巴韦林
- E. 阿米卡星

30. 答案: C

解析: 抗病毒治疗首选药物为阿昔洛韦, 应尽早使用, 一般应在皮疹出现的 24 小时内开始。