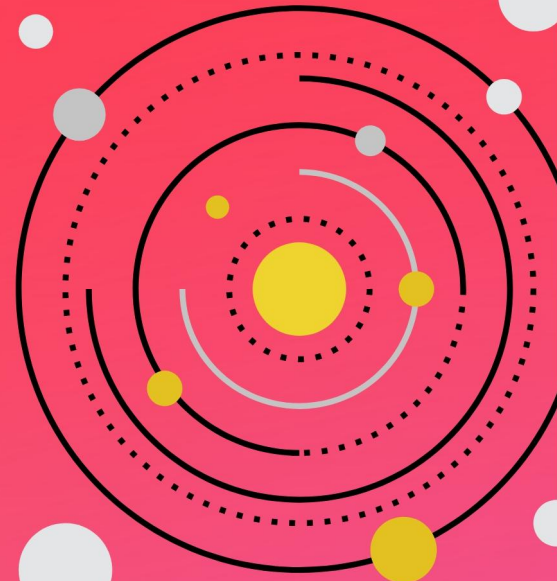




金英杰医学®  
JINYINGJIE.COM

护士职业资格

# 学霸养成 记 第6天



30天铸就学霸养成

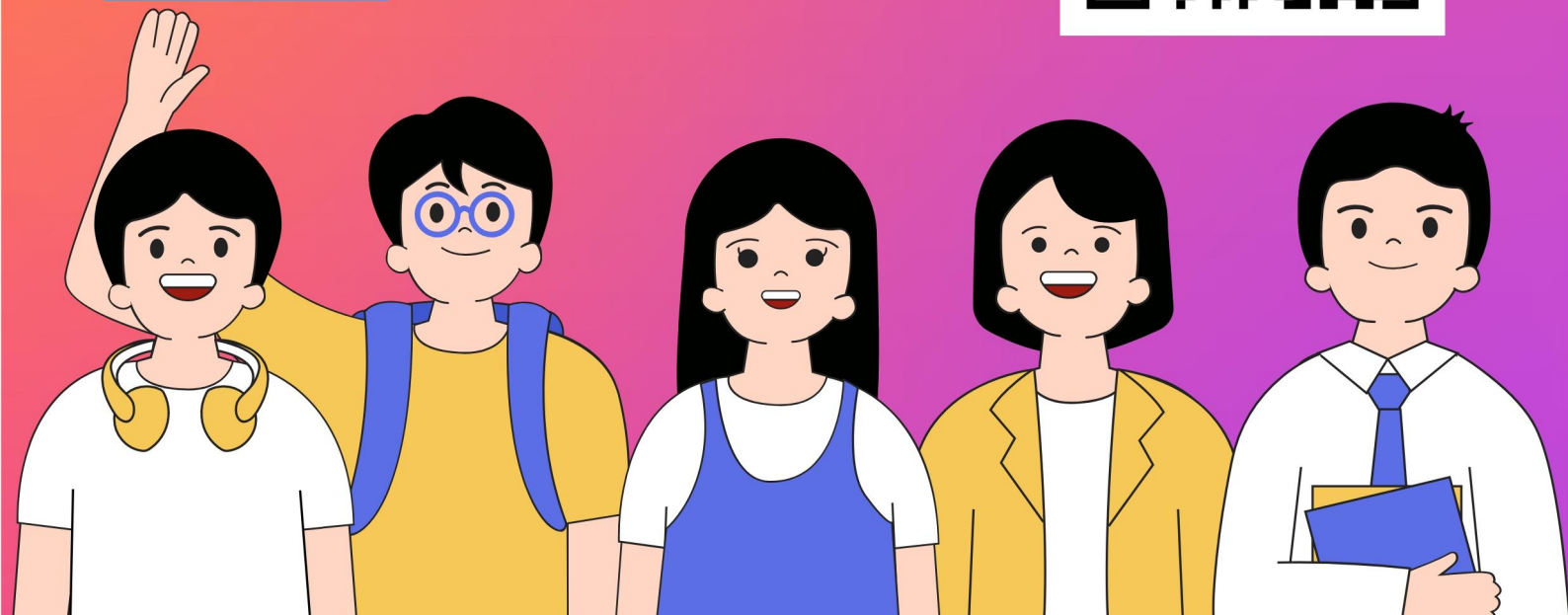
Students with excellent grades

工欲善其事

必先利其器

1V1咨询  
课程了解

考前咨询  
专业知识



1. 疖、痈最常见的致病菌是（E）[单选题]

- A. 白色念珠菌
- B. 肺炎链球菌
- C. 大肠杆菌
- D. 链球菌
- E. 金黄色葡萄球菌

答案：E

解析：金黄色葡萄球菌是革兰氏染色阳性。常存在于人的鼻、咽部粘膜和皮肤及其附属的腺体。金黄色葡萄球菌的致病力甚强，主要产生溶血素、杀白细胞素和血浆凝固酶等，造成许多种感染、如疖、痈、脓肿、急性骨髓炎、伤口感染等。

2. 脓肿形成后主要的护理措施（A）[单选题]

- A. 切开引流
- B. 热疗
- C. 理疗
- D. 外敷消炎药
- E. 应用抗生素

答案：A

解析：脓肿形成后主要的护理措施切开引流，可以减轻局部和全身症状，阻止感染继续扩展。同时可以促进化脓部位的及早愈合。所以A选项正确。

3. 患者诊断为痈时，最可能出现下列哪项血常规检查结果（E）[单选题]

- A. 嗜酸粒细胞增加
- B. 淋巴细胞计数增加
- C. 网织红细胞计数增加
- D. 中幼粒细胞计数增加
- E. 中性粒细胞比例增加

答案：E

解析：痈是多个相邻的毛囊及其所属皮脂腺的急性化脓性感染，它的致病菌是金黄色葡萄球菌。痈的血常规检查可出现中性粒细胞比例增加，故E正确。

4. 能帮助诊断深部脓肿的方法是（C）[单选题]

- A. 一般体格检查
- B. 血常规
- C. 细针穿刺
- D. X线检查
- E. 磁共振成像

答案：C

解析：细针穿刺可将深部脓液抽出送检，可做细菌培养及药物敏感试验。故本题选C。

5. 疔病最常见于（A）[单选题]

- A. 糖尿病患者

- B. 血管病患者
- C. 冠心病患者
- D. 肝硬化患者
- E. 消化道肿瘤患者

答案：A

解析：疔是单个毛囊及其周围组织的化脓性感染，好发于毛囊及皮脂腺丰富的部位，如头面部、颈项、背部等。致病菌大多为金黄色葡萄球菌或表皮葡萄球菌。常见于免疫力较低的糖尿病人或小儿。故本题选A。

6. 疔与疔的主要区别是（A）[单选题]

- A. 疔是单个毛囊的病变，疔是多个毛囊的病变
- B. 疔以局部症状为主，疔较多伴全身症状
- C. 疔比疔更容易发生脓肿
- D. 疔比疔更多发区域淋巴结肿大
- E. 二者的致病菌不同

答案：A

解析：疔是单个毛囊及其周围组织的化脓性感染，好发于毛囊及皮脂腺丰富的部位，如头面部、颈项、背部等。致病菌大多为金黄色葡萄球菌或表皮葡萄球菌。疔是相邻的多个毛囊及周围组织的急性化脓性感染，也可由多个疔联合而成。致病菌主要是金黄色葡萄球菌。故本题选A。

7. 挤压面部“危险三角区”内的疔，容易导致（B）[单选题]

- A. 全身性感染
- B. 颅内感染
- C. 局部脓肿形成
- D. 面神经瘫
- E. 破伤风

答案：B

解析：避免挤压未成熟的疔，尤其是“危险三角区”的疔，以避免感染扩散引起颅内化脓性海绵状静脉窦炎。因此，本题选B。

8. 对青少年痤疮的护理措施，不恰当的是（E）[单选题]

- A. 多吃清淡食物
- B. 不吸烟，不饮酒
- C. 保持乐观情绪
- D. 保持皮肤清洁
- E. 挤净痤疮内容物

答案：E

解析：面部上唇周围和鼻部“危险三角区”的痤疮如被挤压或处理不当，病菌可沿内眦静脉和眼静脉向颅内扩散，引起颅内感染。故本题选E。

9. 以下外科感染中属于非特异性感染的是（B）[单选题]

- A. 气性坏疽
- B. 急性蜂窝织炎

- C. 肺结核
- D. 真菌感染
- E. 破伤风

答案：B

解析：急性蜂窝织炎是皮下、筋膜下、肌间隙或深部疏松结缔组织的急性弥漫性化脓性感染。常见致病菌是溶血性链球菌和金黄色葡萄球菌。气性坏疽由梭状芽孢杆菌引起，肺结核由结核杆菌引起，破伤风由破伤风梭菌引起。故本题选B。

10. 溶血性链球菌感染时，脓液的特点是（B）[单选题]

- A. 脓液稠厚，黄绿色
- B. 脓液稀薄、血性
- C. 脓液稠厚，有粪臭味
- D. 脓液淡绿色，有特殊甜腥臭味
- E. 脓液稀薄，泡沫样

答案：B

解析：溶血性链球菌感染时脓液特点是脓液稀薄、血性呈淡红色，故本题选B。

11. 挤压面部“危险三角区”未成熟的疖，最严重的后果是（E）[单选题]

- A. 鼻部感染
- B. 面部肿胀
- C. 形成痈
- D. 留瘢痕
- E. 化脓性海绵状静脉窦炎

答案：E

解析：面部上唇周围和鼻部“危险三角区”的疖如被挤压或处理不当，病菌可沿内眦静脉和眼静脉向颅内扩散，引起化脓性海绵状静脉窦炎。故本题选E。

12. 急性蜂窝织炎发生于口底、颌下或颈部可并发（D）[单选题]

- A. 休克
- B. 脓毒症
- C. 海绵状静脉窦炎
- D. 喉头水肿
- E. 附近淋巴结炎

答案：D

解析：颌下急性蜂窝织炎可发生喉头水肿和气管受压，引起呼吸困难，甚至窒息。故本题选D。

13. 有关外科感染的描述，不正确的是（D）[单选题]

- A. 多需手术治疗或发生于创伤和手术后
- B. 多为几种细菌混合感染
- C. 多有明显的局部症状和体征
- D. 一般为单一细菌的感染
- E. 感染常集中在局部，发展后可导致化脓、坏死

答案：D

解析：外科感染的特点：①常为多种细菌引起的混合感染；②大部分感染病人有明显的局部症状和体征，严重时可有全身表现；③感染常集中在局部，发展后可导致化脓、坏死，常需外科处理。故本题选D。

14. 皮肤的多数相邻毛囊和皮脂腺的急性化脓性炎症称（B）[单选题]

- A. 疔
- B. 痈
- C. 丹毒
- D. 急性蜂窝织炎
- E. 急性淋巴管炎

答案：B

解析：疔是一个毛囊及其所属皮脂腺的急性化脓性感染，常扩展到皮下组织。痈是多个相邻的毛囊及其所属皮脂腺或汗腺的急性化脓性感染，或由多个疔融合而成。丹毒是皮肤及其网状淋巴管的急性炎症。急性蜂窝织炎是指疏松结缔组织的急性感染。致病菌经组织的淋巴间隙进入淋巴管内，引起淋巴管及其周围的急性炎症，称为急性淋巴管炎，故本题选择B。

15. 急性蜂窝织炎患者应用抗生素治疗，选择抗生素最理想的依据是（C）[单选题]

- A. 感染发生部位
- B. 感染的严重程度
- C. 药物敏感试验结果
- D. 患者的抵抗力
- E. 病菌的类型

答案：C

解析：细菌药物敏感试验可以了解病原微生物对各种抗生素的敏感（或耐受）程度，用来指导临床合理选用抗生素药物。故本题选C。

16. 丹毒的临床表现下列哪项不对（C）[单选题]

- A. 局部皮肤红肿
- B. 胀痛及烧灼感
- C. 常有化脓
- D. 容易复发
- E. 好发于小腿

答案：C

解析：丹毒是皮肤及其网状淋巴管的急性炎症。是一种急性接触传染的感染性疾病。好发于下肢和面部（E正确）。其临床表现为病急，局部出现界限清楚的片状红疹，颜色鲜红（A正确），并稍隆起，压之褪色。皮肤表面紧张炽热，迅速向四周蔓延，有烧灼样痛（B正确）。伴高热畏寒及头痛等。丹毒可在原部位反复发作，称复发性丹毒（D正确）。故本题A、B、D、E均是正确的。C是错误的。

17. 临床发现感染灶近侧出现“红线”，可判断为（C）[单选题]

- A. 深部脓肿
- B. 血栓性静脉炎

- C. 浅部淋巴管炎
- D. 深部淋巴管炎
- E. 急性淋巴结炎

答案：C

解析：皮下浅部急性淋巴管炎，表现为伤口近侧表皮下有一条或多条“红线”，质硬有压痛。故本题选C。

18. 急性淋巴管炎患者首选的抗生素是（B）[单选题]

- A. 庆大霉素
- B. 青霉素
- C. 头孢菌素
- D. 卡那霉素
- E. 氨苄西林

答案：B

解析：积极处理原发感染病灶是治疗急性淋巴管炎的重要措施，可局部热敷，并全身应用抗生素，首选青霉素。故本题选B。

19. 确诊菌血症的依据是（E）[单选题]

- A. 有原发感染病灶
- B. 寒战、高热
- C. 原发感染灶有波动感
- D. 白细胞减少
- E. 血细菌培养阳性

答案：E

解析：菌血症是指外界的细菌经由体表的入口或是感染的入口进入血液系统后，在人体血液内繁殖并随血流在全身播散。故本题选E。

20. 不属于丹毒临床表现的是（C）[单选题]

- A. 早期有全身表现
- B. 局部烧灼样疼痛
- C. 与正常皮肤界限不明显
- D. 局部皮肤微隆起
- E. 附近淋巴结可肿大

答案：C

解析：丹毒是皮肤淋巴管网的急性炎症感染，又称网状淋巴管炎，起病急，有畏寒、发热、头痛、全身不适等症状。皮肤出现鲜红色片状红疹，略隆起，中间颜色稍淡，周围较深，边界清楚。局部有灼烧样疼痛，附近淋巴结常肿大、有触痛，感染加重可致全身性脓毒症。故本题选C。

21. 软组织化脓性感染时下列哪一种有接触传染性，应隔离（D）[单选题]

- A. 疔
- B. 痈
- C. 急性蜂窝织炎
- D. 丹毒

E. 急性淋巴管炎和急性淋巴结炎

答案：D

解析：丹毒是皮肤及其网状淋巴管的急性炎症，是一种急性接触传染的感染性疾病。好发于下肢和面部。其临床表现为起病急，局部出现界限清楚之片状红疹，颜色鲜红，并稍隆起，压之褪色。皮肤表面紧张炽热，迅速向四周蔓延，有烧灼样痛。伴高热畏寒及头痛等。故本题选择D。

22. 患者男，25岁，因颈部蜂窝织炎入院，患者颈部肿胀明显，观察中应特别注意的是（A）[单选题]

- A. 呼吸
- B. 体温
- C. 神志
- D. 血压
- E. 吞咽

答案：A

解析：颈部蜂窝织炎可发生喉头水肿；压迫气管可引起呼吸困难，甚至窒息。所以发现颈部蜂窝组织炎时一定要观察呼吸情况。所以A选项正确。

23. 患者女，12岁，口底蜂窝组织炎3日，伴高热、乏力、头痛、全身不适，医生决定切开引流，其目的是为预防（B）[单选题]

- A. 败血症
- B. 呼吸困难
- C. 吞咽困难
- D. 脓毒症
- E. 感染性休克

答案：B

解析：口底蜂窝组织炎需要切开减压及引流术的目的即在于减轻呼吸道压迫，预防呼吸困难。故本题选择B。

24. 患者女，68岁。因面部肿块疼痛来诊，诊断面部疖肿。与患者的疾病相关度最低的健康史内容是（E）[单选题]

- A. 局部受伤史
- B. 糖尿病史
- C. 营养状况
- D. 卫生习惯
- E. 家庭史

答案：E

解析：选项A、B、C、D都可以造成面部疖肿，但面部疖肿没有明显的遗传倾向，与家族史关系较小，故本题选E。

25. 患者，男，60岁，寒战发热，自感头痛，2天后右小腿内侧皮肤发红，呈鲜红色，中央淡，周围深，与正常皮肤分界清楚，肿胀不明显，局部有烧灼样痛，护士判断该患者可能出现了下列何种外科感染（B）[单选题]

- A. 疔

- B. 丹毒
- C. 急性蜂窝织炎
- D. 急性淋巴管炎
- E. 疔

答案：B

解析：丹毒是皮肤淋巴管网的急性炎症感染，又称网状淋巴管炎，起病急，有畏寒、发热、头痛、全身不适等症状。皮肤出现鲜红色片状红疹，略隆起，中间颜色稍淡，周围较深，边界清楚。局部有灼烧样疼痛，附近淋巴结常肿大、有触痛，感染加重可致全身性脓毒症。故本题选 B。

26. 患者，女，50 岁，背部出现隆起的紫红色浸润区，较硬，中央有多个脓栓，6 天后出现皮肤坏死破溃，呈火山口状，并伴有寒战、高热，应首先考虑患者出现以下何种外科感染（B）[单选题]

- A. 疔
- B. 痈
- C. 脓肿
- D. 丹毒
- E. 急性蜂窝织炎

答案：B

解析：痈是相邻的多个毛囊及周围组织的急性化脓性感染，也可由多个疔联合而成。早期皮肤小片暗红硬肿，有多个脓点，疼痛较轻。随着病情加重，硬肿范围变大，疼痛加剧，脓点增大增多，中心处破溃流脓，组织坏死脱落，疮口呈蜂窝状如同“火山口”。患者多伴有寒战、高热、食欲减退等全身症状。故本题选 B。

27. 患者，男，14 岁，左小腿玻璃割伤，于社区诊所诊治，2 天后伤口或病灶近侧皮肤出现“红线”并有压痛，该患者可能发生了以下何种外科感染（E）[单选题]

- A. 甲沟炎
- B. 急性蜂窝织炎
- C. 丹毒
- D. 淋巴结炎
- E. 管状淋巴管炎

答案：E

解析：皮下浅部急性淋巴管炎，表现为伤口近侧表皮下有一条或多条“红线”，质硬有压痛。故本题选 E。

28. 患者，男，30 岁，鼻部疔，经挤压后，患者出现寒战，高热，头痛，眼部周围组织红肿疼痛等，应考虑并发（A）[单选题]

- A. 颅内海绵状静脉窦炎
- B. 急性蜂窝织炎
- C. 全身性感染
- D. 菌血症
- E. 脓毒症

答案：A



解析：面部上唇周围和鼻部“危险三角区”的疔如被挤压或处理不当，病菌可沿内眦静脉和眼静脉向颅内扩散，引起化脓性海绵状静脉窦炎。故本题选A。

29. 关于脓性指头炎哪项错误 (D) [单选题]

- A. 抬高患肢
- B. 理疗
- C. 全身可用抗生素
- D. 脓肿形成后，切开引流，手术宁晚勿早
- E. 注意休息

答案：D

解析：早期仅有指端疼痛且疼痛较轻，无明显肿胀时，可采用热水浸泡、热敷、理疗、抬高患肢、中药外敷及应用抗生素，约一半病人炎症可消退。如出现指端剧烈，应及早切开引流，指腹腔隙内高压，减轻疼痛，防止骨质破坏及骨髓炎形成。选项ABCE均正确，D选项明显错误。

30. 软组织急性化脓性感染，在出现波动前，需早期切开引流的是 (B) [单选题]

- A. 转移性脓肿
- B. 脓性指头炎
- C. 面部疔肿
- D. 急性蜂窝织炎
- E. 疔

答案：B

解析：脓性指头炎是手指末节掌面的皮下组织化脓性感染，多由刺伤引起。致病菌多为金黄色葡萄球菌。处理不及时，可自行破溃，创面在指头的张力显著增高时，即应切开减压、引流。因此本题选择B。