



金英杰医学®
JINYINGJIE.COM

护士职业资格

学霸养成记 第14天



30天铸就学霸养成

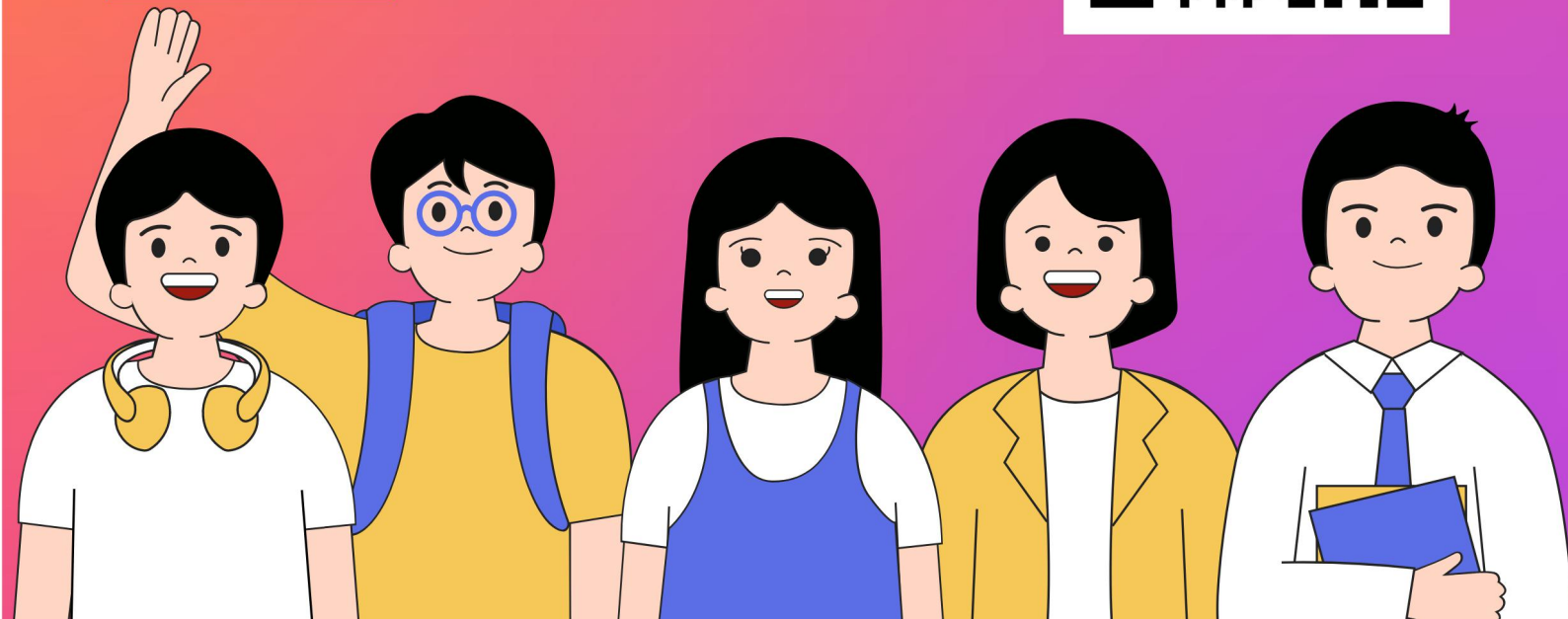
Students with excellent grades

工欲善其事

必先利其器

考前咨询
专业知识

1V1咨询
课程了解



1. (A1 型题) 正常小儿白细胞分类出现两次交叉的时间(或年龄)分别是
- A. 出生后 2~4 天和 1~3 岁
 - B. 出生后 4~6 天和 4~6 岁
 - C. 出生后 6~8 天和 4~6 岁
 - D. 出生后 8~10 天和 8~10 岁
 - E. 出生后 13~15 天和 13~15 岁

1. 答案: B

解析: 生后 4~6 天中性粒细胞和淋巴细胞两者比例相等, 4~6 岁两者比例再次相等。故本题选 B。解析:

2. (A1 型题) 小儿发生生理性贫血的年龄是
- A. 1 个月内
 - B. 2~3 个月
 - C. 半岁时
 - D. 1 岁时
 - E. 12~18 个月

2. 答案: B

解析: 婴儿出生后, 红细胞破坏较多(生理性溶血)。再加上婴儿生长发育迅速, 血循环量迅速增加, 红细胞数和血红蛋白量逐渐减低。至生后 2~3 个月时出现轻度贫血, 称为“生理性贫血”。

3. (A1 型题) 反映造血功能的血液检查是
- A. 血红蛋白测定
 - B. 白细胞计数及分类
 - C. 红细胞沉降率
 - D. 网织红细胞计数
 - E. 出血时间测定

3. 答案: D

解析: 网织红细胞计数是反映骨髓造血功能的重要指标; 血红蛋白测定的临床意义与红细胞计数相似, 但判断贫血程度优于红细胞计数; 所以选项 A、B、C、E 是错误的, 只有选项 D 是正确的。

4. (A1 型题) 红细胞进入血液循环后的寿命是
- A. 40 天
 - B. 60 天
 - C. 80 天
 - D. 100 天
 - E. 120 天

4. 答案: E

解析: 红细胞是血细胞中最多的细胞, 内含血红蛋白, 它能把人体从肺部吸入的氧气结合后, 通过备注程再释放给各组织, 目前常用的示踪剂为 51 铬酸钠及氟 32 磷酸二异丙酯; 用放射性铁测定红细胞寿命, 正常人红细胞寿命为 100~130 天, 平均 125 天左右。选项 E 是正确的。

5. (A1 型题) 成年男性血红蛋白正常值为
- A. 大于 160g/L
 - B. 120 ~160g/L
 - C. 90~120g/L

- D. 60~90g/L
- E. 小于 60g/L

5. 答案：B

解析：成年男性血红蛋白的正常值为：120~160g/L，成年女性：110~150g/L，新生儿：170~200g/L，儿童：110~160g/L。所以选项 B 是正确的，选项 C、D、E 都属于贫血的范畴。

6. (A1 型题) 淋巴细胞增多，多见于

- A. 化脓菌感染
- B. 寄生虫病
- C. 病毒性感染
- D. 皮肤病
- E. 过敏性疾病

6. 答案：C

解析：淋巴细胞增多，可见于感染性疾病（如病毒感染、传染性单核细胞增多症、病毒性肝炎、流行性出血热等），以及淋巴细胞性恶性疾病等。化脓菌感染表现为中性粒细胞增多；寄生虫病表现为嗜酸粒细胞增多；皮肤病表现为嗜酸粒细胞增多；过敏性疾病表现为嗜酸粒细胞增多。故选 C。

7. (A1 型题) 能反映骨髓造血功能的是

- A. 红细胞数
- B. 网织红细胞数
- C. 血红蛋白量
- D. 血氧饱和度
- E. 铁蛋白量

7. 答案：B

解析：网织红细胞是晚幼红细胞脱核后到完全成熟的红细胞之间的过渡型细胞。网织红细胞数的高低直接反映骨髓造血功能的盛衰，故本题应选 B。

8. (A1 型题) 属于小细胞低色素性贫血的是

- A. 巨幼粒细胞性贫血
- B. 再生障碍性贫血
- C. 急性失血
- D. 缺铁性贫血
- E. 白血病

8. 答案：D

解析：红细胞内缺铁，血红素合成障碍，大量原卟啉不能与铁结合成为血红素，以游离原卟啉形式积累在红细胞内或与锌原子结合成为锌原卟啉，血红蛋白生成减少，红细胞浆少、体积小，发生小细胞、低色素性贫血；严重时，粒细胞、血小板的生成也受影响。巨幼细胞性贫血是由于叶酸、VitB₁₂缺乏或其他原因引起的脱氧核糖核酸合成障碍，细胞分裂受阻所致的一组大细胞性贫血。所以只有选项 D 符合要求。

9. (A1 型题) 关于营养性缺铁性贫血的病因，下列提法哪项不妥

- A. 先天储铁不足
- B. 铁的摄入不足
- C. 铁需要量增加
- D. 红细胞破坏过多

E. 铁的丢失过多

9. 答案：D

解析：营养性缺铁性贫血的病因有：①先天储铁不足（A 正确）；②铁摄入量不足（B 正确）；③生长发育因素导致铁的需要量增加（C）；④铁的吸收障碍；⑤铁的丢失过多（E 正确）。因此，A、B、C、E 选项均为该病的病因，提法不妥的是 D，红细胞破坏过多多见于各种溶血性贫血。

10. (A1 型题) 下列除哪项外均可出现中性粒细胞减少

- A. 病毒感染
- B. 伤寒
- C. 再生障碍性贫血
- D. 化疗反应
- E. 缺铁性贫血

10. 答案：E

解析：缺铁性贫血呈小细胞低色素性贫血。平均红细胞体积低于 80fl，平均红细胞血红蛋白含量小于 27pg，平均红细胞血红蛋白浓度小于 0.32。血片中可见红细胞体小、中心浅染区扩大。网织红细胞计数多正常或轻度增高。白细胞和血小板计数可正常或减低。但发生选项 A、B、C、D 时肯定中性粒细胞减少。所以选 E。

11. (A1 型题) 缺铁性贫血最重要的治疗是

- A. 补充铁剂
- B. 病因治疗
- C. 脾切除
- D. 少量输血
- E. 肌内注射维生素 B12

11. 答案：B

解析：在治疗缺铁性贫血的方法有病因治疗和补充铁剂，首先根据病因治疗，然后再根据病情进行铁剂治疗，所以 B 选项是正确。

12. (A1 型题) 用铁剂治疗贫血时，可同时服用

- A. 牛乳
- B. 茶水
- C. 咖啡
- D. 钙剂
- E. 维生素 C

12. 答案：E

解析：营养性缺铁性贫血的患儿口服铁剂的同时服用维生素 C，可防止二价铁氧化，稀盐酸可使三价铁转变为二价铁，均可增加铁的吸收，因此口服铁剂时可加用维生素 C，稀盐酸；牛奶、茶、咖啡及抗酸药等与铁剂同服均可影响铁的吸收。故本题应选 E。

13. (A1 型题) 缺铁性贫血最主要的是缺

- A. 贮存铁
- B. 血清铁
- C. 蛋白质
- D. 甲状腺素
- E. 钴

13. 答案：A

解析：缺铁性贫血病因：铁是血红蛋白的主要成分，缺铁性贫血是体内铁的储存不能满足正常红细胞生成的需要而发生的贫血。故选 A。

14. (A1 型题) 运铁蛋白增多说明什么

- A. 缺铜
- B. 缺蛋白质
- C. 缺铁
- D. 缺锌
- E. 缺甲状腺素

14. 答案：C

解析：运铁蛋白将铁转运至幼红细胞或其他需要铁的细胞，然后与细胞膜的特异性运铁蛋白受体结合，然后进入细胞。血浆运铁蛋白受体浓度增高是组织缺铁敏感指标。故选 C。

15. (A1 型题) 有关铁剂治疗缺铁性贫血的叙述，下列哪项不正确

- A. 症状纠正后继续服药 3~6 个月
- B. 网织红细胞数增加是治疗有效的指标
- C. 于饭后服用
- D. 服药后可出现黑粪
- E. 可防止缺铁性贫血的复发

15. 答案：E

解析：口服铁剂有效的表现先是外周血网织红细胞增多，高峰在开始服药后 5~10 天，2 周后血红蛋白浓度上升，一般 2 个月左右恢复正常。铁剂治疗应在血红蛋白恢复正常后至少持续 4~6 个月，待贮铁指标正常后停药。为了减少对胃肠道的刺激选择饭后服用，服药后应该告知患者会出现黑便。但服用铁剂是不能防止疾病的再次发生。

16. (A1 型题) 在缺铁性贫血的相应化验中唯一数值增高的指标是

- A. 胆红素
- B. 总铁结合力
- C. 血红蛋白
- D. 铁
- E. 蛋白质

16. 答案：B

解析：缺铁性贫血患者的化验中，总铁结合力增高（正常情况下血清铁仅能与 1/3 的运铁蛋白结合），而其他如胆红素、血红蛋白、铁、蛋白质均降低，故选 B。

17. (A1 型题) 下列哪项是缺铁性贫血的表现

- A. 牙龈出血
- B. 发热伴大量出汗
- C. 骨骼疏松
- D. 毛发无光泽及“反甲”
- E. 皮肤紫癜

17. 答案：D

解析：贫血表现乏力、易倦、头晕、头痛、眼花、耳鸣、心悸、气短、纳差；苍白、心率增快。组织缺铁表现：精神行为异常，如烦躁、易怒、注意力不集中、

异食癖；体力、耐力下降；易感染；儿童生长发育迟缓、智力低下；口腔炎、舌炎、舌乳头萎缩、口角皲裂、吞咽困难；毛发干枯、脱落；皮肤干燥、皱缩；指（趾）甲缺乏光泽、脆薄易裂，重者指（趾）甲变平，甚至凹下呈勺状（反甲）。可见选项 D 是正确的。

18. (A1 型题) 最能反映贫血的实验室检查指标为

- A. 红细胞计数
- B. 红细胞沉降率
- C. 网织红细胞计数
- D. 血红蛋白定量
- E. 血清蛋白总量

18. 答案：D

解析：选项 A、D 是反应贫血的实验室检查指标，但血红蛋白定量比红细胞计数更能反应贫血的程度。故 D 选项正确。

19. (A1 型题) 最常见的贫血是

- A. 急性失血性贫血
- B. 再生障碍性贫血
- C. 巨幼红细胞性贫血
- D. 缺铁性贫血
- E. 溶血性贫血

19. 答案：D

解析：铁缺乏症包括开始时体内贮铁耗尽 (ID)，继之缺铁性红细胞生成 (IDE)，最终引起缺铁性贫血 (IDA)，是最常见的贫血。以生长发育期儿童和育龄妇女的发病率较高。全球约有 6 亿~7 亿人患有缺铁性贫血。在多数发展中国家，约 2/3 的儿童和育龄妇女缺铁，其中 1/3 患缺铁性贫血。在发达国家，亦有约 20% 的育龄妇女及 40% 的孕妇患缺铁性贫血，儿童的发病率高达 50%，而成年男性为 10%。故选 D。

20. (A1 型题) 口服铁剂治疗营养性缺铁性贫血时，哪项不妥

- A. 宜在两餐之间服用
- B. 同时给含铁丰富的食物
- C. 用稀牛奶送服
- D. 与胃蛋白酶剂同服
- E. 贫血纠正继服铁剂 1 个月

20. 答案：C

解析：营养失调：与铁摄入不足、吸收不良、需要量增加或丢失过多有关。因此应加强饮食护理：①纠正不良的饮食习惯：避免偏食或挑食；尽可能减少刺激性过强食物的摄取。②增加含铁丰富食物的摄取。③促进食物铁的吸收：牛奶会改变胃内的酸性环境，妨碍食物中铁的吸收，与胃蛋白酶剂同服。④为预防或减轻胃肠道反应，可建议病人饭后或餐中服用。⑤贫血纠正继服铁剂 1-2 个月。故选 C。

21. (A1 型题) 贫血患儿，活动量稍大时气促、心悸，Hb40g/L，该患儿的贫血程度为

- A. 轻度
- B. 中度
- C. 重度

D. 极重度

E. 特重度

21. 答案：C

解析：贫血程度是根据外周血中单位容积内红细胞数或血红蛋白量分为四度：血红蛋白从正常下限-90g/L 为轻度；血红蛋白 90~60g/L 为中度；血红蛋白 60~30g/L 为重度；30g/L 以下为极重度。

22. (A1 型题) 患儿女，10 个月，面黄来诊，诊断为营养性小细胞性贫血。下述处理哪项是不必要的

A. 设法增进食欲

B. 口服铁剂

C. 口服维生素 C

D. 肌注维生素 B12

E. 预防发生心功能不全

22. 答案：D

解析：该患儿为小细胞性贫血，首先考虑为缺铁性贫血；该型贫血患儿多食欲减退，故应设法增进食欲 (A 正确)；缺铁性贫血由于机体铁不足所致，需口服铁剂治疗 (B 正确)；口服维生素 C 能促进铁的吸收 (C 正确)；要警惕各种并发症，如心功能不全等 (E 正确)；营养性小细胞性贫血不缺乏维生素 B12，营养性巨幼细胞性贫血才缺乏。因此本题选项 A、B、C、E 均正确，应选 D。

23. (A1 型题) 患儿男，1 岁，红细胞 $2.5 \times 10^{12}/L$ ，血红蛋白 70g/L，该小儿可能是

A. 正常血象

B. 轻度贫血

C. 中度贫血

D. 重度贫血

E. 极重度贫血

23. 答案：C

解析：该患儿血红蛋白 70g/L，因此属于中度贫血。贫血根据外周血血红蛋白含量或红细胞数可分为四度：①血红蛋白 (Hb) 从正常下限至 90g/L 者为轻度；②至 60g/L 者为中度；③至 30g/L 者为重度；④30g/L 者为极重度。

24. (A1 型题) 女，17 岁，患缺铁性贫血，口服硫酸亚铁的方法是

A. 饭前服

B. 饭后服

C. 每 8 小时服 1 次

D. 早、午、晚和睡前各服 1 次

E. 任何时间服

24. 答案：B

解析：口服硫酸亚铁的方法是选择饭后服用，减少铁剂对胃肠道的刺激反应。因此选项 B 是正确的。

25. (A1 型题) 患儿，5 个月，人工喂养，未添加辅食。1 个月来皮肤、黏膜苍白，肝脾增大。血红蛋白 80g/L，以小细胞为主。该患儿贫血为

A. 营养性缺铁性贫血

B. 溶血性贫血

C. 出血性贫血

- D. 再生障碍性贫血
- E. 营养性巨幼红细胞性贫血

25. 答案：A

解析：缺铁性贫血是体内贮存铁缺乏，导致血红蛋白合成减少而引起的一种小细胞低色素性贫血。摄入不足多见于婴幼儿、青少年、妊娠和哺乳期妇女。婴幼儿需铁量较大，若不补充蛋类、肉类等含铁量较高的辅食，易造成缺铁。故选 A。

26. (A1 型题) 由于维生素 B、叶酸缺乏引起的贫血是

- A. 小细胞低色素性贫血
- B. 大细胞性贫血
- C. 正常细胞性贫血
- D. 小细胞高色素性贫血
- E. 再生障碍性贫血

26. 答案：B

解析：由于维生素 B、叶酸缺乏，导致细胞脱氧核糖核酸合成障碍所引起的贫血成为巨幼细胞性贫血，属于大细胞型贫血。

27. (A1 型题) 患儿男，2 岁，面色蜡黄，手有震颤，血红细胞 $3 \times 10^{12}/L$ ，血红蛋白 80g/L，血片中红细胞形态大小不等，以大红细胞为多，首先考虑

- A. 营养性缺铁性贫血
- B. 营养性巨幼红细胞性贫血
- C. 营养性混合性贫血
- D. 生理性贫血
- E. 溶血性贫血

27. 答案：B

解析：患儿面色蜡黄，手有颤抖，符合营养性巨幼细胞性贫血的贫血表现和神经精神症状，结合血象为大细胞性贫血，可确立诊断。因此该患儿首先考虑 B。

28. (A1 型题) 患儿女，11 个月，母乳喂养，未加辅食，近一个月出现反应迟钝，嗜睡，间断出现手足、头震颤，面色苍黄，应采取以下哪项措施

- A. 口服铁剂
- B. 使用 VitB12、叶酸
- C. 输血
- D. 吸氧
- E. 给予兴奋剂

28. 答案：B

解析：该患儿母乳喂养，未加辅食，叶酸摄入不足；出现反应迟钝，嗜睡，手足、头震颤等神经精神症状，首先应考虑为营养性巨幼红细胞性贫血，改变治疗主要应使用 VitB12 及（或）叶酸。故本题选 B。

29. (A1 型题) 小儿，10 个月，面黄来诊，诊断为营养性小细胞性贫血。下述处理哪项是不必要的

- A. 设法增进食欲
- B. 口服铁剂
- C. 口服维生素 C
- D. 肌内注射维生素 B12
- E. 预防发生心功能不全

29. 答案：D

解析：缺铁性贫血是体内贮存铁缺乏，导致血红蛋白合成减少而引起的一种小细胞低色素性贫血。摄入不足多见于婴幼儿、青少年、妊娠和哺乳期妇女。婴幼儿需铁量较大，若不补充蛋类、肉类等含铁量较高的辅食，易造成缺铁。应设法多吃，口服铁剂，多吃富含维生素 C 的食物，促进铁的吸收。也应预防潜在并发症，贫血性心脏病。故选 D。

30. (A1 型题) 能鉴别再生障碍性贫血与急性粒性白血病的主要检查是

- A. 红细胞含量
- B. 外周血有幼红细胞
- C. 外周血有幼粒细胞
- D. 血红蛋白含量
- E. 骨髓象检查

30. 答案：E

解析：再障骨髓图片肉眼观察有较多脂肪粒，急性粒性白血病骨髓象中一种或多种原始及幼稚细胞增高，有细胞质的改变（如核畸形）。