



金英杰医学®
JINYINGJIE.COM

护士职业资格

学霸养成 记 第16天



30天铸就学霸养成

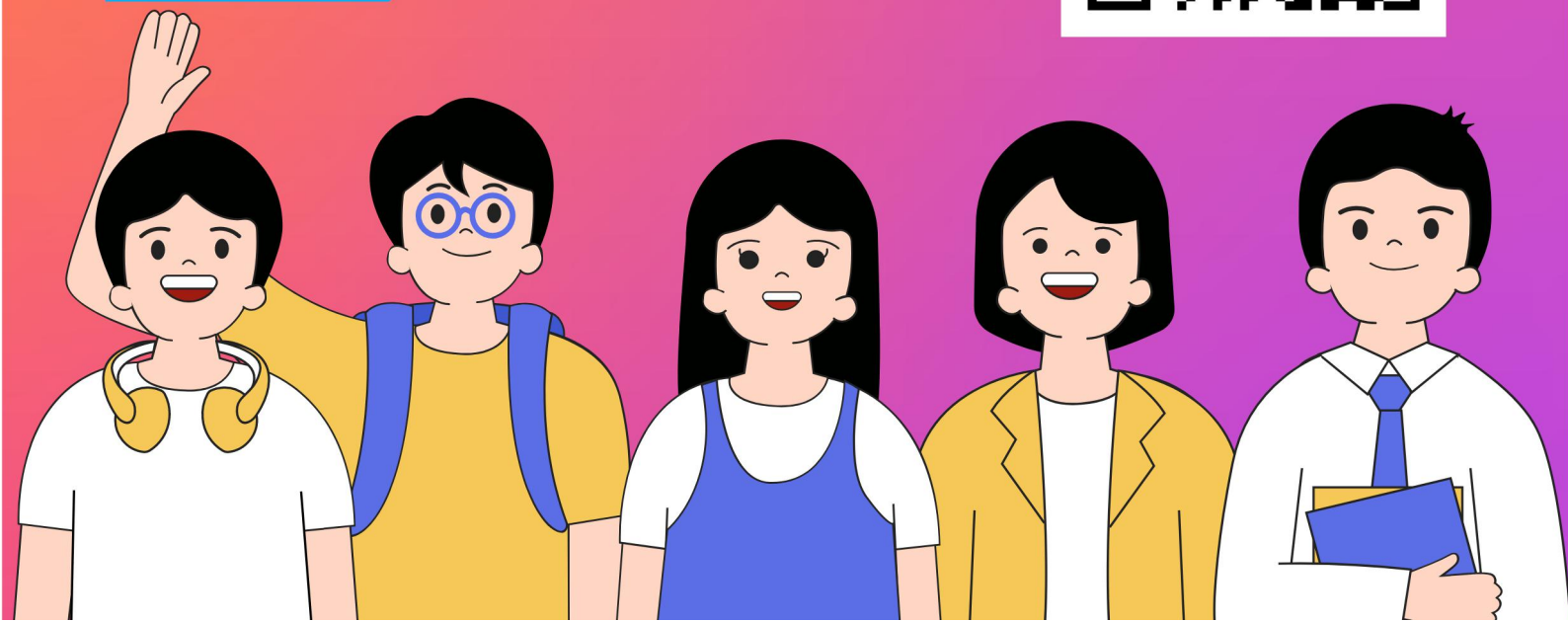
Students with excellent grades

工欲善其事

必先利其器

1V1咨询
课程了解

考前咨询
专业知识



1. (A1 型题) 动眼神经损伤没有以下哪项表现
- A. 瞳孔散大
 - B. 眼睑下垂
 - C. 眼球向下活动受限
 - D. 眼球向外活动受限
 - E. 眼球向上活动受限

1. 答案: D

解析: 动眼神经的主要功能为上提眼睑, 使眼球向上、下、内运动, 收缩瞳孔括约肌。动眼神经损伤可导致眼外斜视、上睑下垂, 瞳孔对光反射消失及瞳孔散大等。故本题选 D。

2. (A1 型题) 浅昏迷和深昏迷的主要区别为
- A. 有无自主运动
 - B. 角膜反射及防御反射是否存在
 - C. 对声、光刺激的反应
 - D. 有无大、小便失禁
 - E. 能否被唤醒

2. 答案: B

解析: 昏迷按其程度可分为: ①浅昏迷: 意识大部分丧失, 对周围事物及声光刺激均无反应, 但对强烈的刺激有反应, 吞咽反射、咳嗽反射、角膜反射、瞳孔对光反射存在, 眼球能转动; ②深昏迷: 意识全部丧失, 对外界各种刺激均无反应, 各种反射消失, 全身肌肉松弛。故应选 B。

3. (A1 型题) 提示锥体束受损的重要体征是
- A. 颈项强直
 - B. 腹壁反射消失
 - C. 膝腱反射亢进
 - D. 巴宾斯基征阳性
 - E. 克匿格征阳性

3. 答案: D

解析: A. 颈项强直为脑膜刺激征表现, 见于各种脑膜炎、蛛网膜下腔出血、脑脊液压力增高等。B. 腹壁反射为浅反射, 腹壁反射消失见于胸髓受损。C. 膝腱反射为深反射, 膝腱反射亢进常为上运动神经元瘫痪的表现。D. 巴宾斯基征阳性是提示锥体束受损的重要体征, 见于脑出血、脑肿瘤。E. 克匿格征阳性为脑膜刺激征表现。故本题应选 D。

4. (A1 型题) 急性脑疝发生时首要的治疗是
- A. 急诊手术
 - B. 低温冬眠
 - C. 静脉输入高渗脱水剂
 - D. 静脉输入抗生素
 - E. 高压大量灌肠

4. 答案: C

解析: 脑疝确诊后应立即采取降低颅内压, 为手术争取时间, 主要有快速静脉输入 20%甘露醇 200~500ml、地塞米松 10mg, 以暂时降低颅内压, 纠正脑组织灌注不足。故本题选 C。

5. (A1 型题) 颅内压增高的表现除外

- A. 喷射性呕吐
- B. 视盘水肿
- C. 黄疸
- D. 双侧瞳孔不等大
- E. 库欣反应

5. 答案：C

解析：颅内压增高主要表现为头痛、呕吐（多为喷射状）、视乳头水肿、意识障碍及生命体征变化（库欣反应），故本题选C。

6. （A1 型题）急性枕骨大孔疝首先采取的措施是

- A. 行脑脊液分流术
- B. 快速输入脱水药物
- C. 钻颅行脑脊液外引流
- D. 腰椎穿刺脑脊液引流
- E. 大剂量应用肾上腺皮质激素

6. 答案：B

解析：脑疝确诊后应立即采取降低颅内压，为手术争取时间，主要有快速静脉输入 20%甘露醇 200~500ml、地塞米松 10mg，以暂时降低颅内压，纠正脑组织灌注不足。故本题选B。

7. （A1 型题）颅内压增高的三主征是

- A. 血压升高、脉缓有力、呼吸深慢
- B. 头痛、高热、共济失调
- C. 头痛、呕吐、视盘水肿
- D. 昏迷，双侧瞳孔缩小，对侧肢体痉挛性瘫痪
- E. 头痛、颈项强直、病理反射阳性

7. 答案：C

解析：颅内压增高主要表现为头痛、呕吐、视乳头水肿、意识障碍及生命体征变化，故本题选C。

8. （A1 型题）降低颅内高压最有效而易行的方法是

- A. 腰椎穿刺大量引流脑脊液
- B. 施行人工冬眠低温
- C. 进行控制性过度换气
- D. 使用脱水剂或利尿剂
- E. 将病人置于高压氧舱内

8. 答案：D

解析：降低颅内高压最有效而易行的方法是使用脱水剂，最常用 20%甘露醇，成人每次 250ml，15~30 分钟内滴完，每日 2~4 次，滴注后 10~20 分钟颅内压开始下降，约维持 4~6 小时，可重复使用。故本题选D。

9. （A1 型题）出现小脑幕切迹疝时，有定位意义的瞳孔变化是

- A. 患侧瞳孔逐渐缩小
- B. 患侧瞳孔短暂缩小后逐渐散大
- C. 双侧瞳孔缩小
- D. 双侧瞳孔散大
- E. 双侧瞳孔大小不变

9. 答案：B

解析：小脑幕切迹疝病人瞳孔改变：病初由于患侧动眼神经受刺激导致患侧瞳孔变小，对光反射迟钝，随病情进展患侧动眼神经麻痹，患侧瞳孔逐渐散大，直接和间接对光反射均消失，并有患侧上睑下垂、眼球外斜。

10. (A1 型题) 颅内压增高最严重的后果是

- A. 头痛
- B. 血压升高
- C. 意识障碍
- D. 脑疝
- E. 视神经乳头水肿

10. 答案：D

解析：颅内压增高至一定程度后，颅内各分腔之间的压力不平衡，脑组织从高压区向低压区移位，部分脑组织被挤入颅内生理孔隙中，导致脑组织、血管及神经等受压移位，出现严重的临床症状和体征，称为脑疝。脑疝是颅内压增高的危象和引起死亡的主要原因。故本题选 D。

11. (A1 型题) 判断成人颅内压增高较可靠的依据是

- A. 头痛
- B. 呕吐
- C. 昏迷
- D. 视神经乳头水肿
- E. 脑中线移位

11. 答案：D

解析：颅内压增高主要表现为头痛、呕吐、视乳头水肿、意识障碍及生命体征变化，其中视神经乳头水肿是颅内压增高的重要客观体征，故本题选 D。

12. (A1 型题) 脑疝前驱症状不包括

- A. 体温升高
- B. 频繁呕吐
- C. 烦躁不安
- D. 脉搏渐慢
- E. 呼吸慢而深

12. 答案：A

解析：脑疝前驱症状包括：颅内压增高（头痛加重、呕吐频繁、躁动不安）、意识障碍、生命体征改变（呼吸深慢，脉搏慢而有力）。不包括体温升高，本题应选 A。

13. (A1 型题) 导致颅内压增高的常见原因是

- A. 脑水肿
- B. 脑肿瘤
- C. 脑脓肿
- D. 狭颅症
- E. 颅底凹陷症

13. 答案：A

解析：导致颅内压增高的常见原因：颅内占位性病变；颅内感染性疾病；颅脑损伤；脑缺氧；中毒；内分泌功能紊乱。故上述病变均可造成继发性脑水肿，导致颅内压增高。故选 A。

14. (A1 型题) 颅内压升高引起死亡的原因是

- A. 呕吐
- B. 意识障碍
- C. 脱水
- D. 感染
- E. 脑疝

14. 答案：E

解析：正常人颅内有一定压力，称为颅内压（简称颅压），通常是指在水平卧位、身体松弛的状态下，经腰椎穿刺接上一定内径的管子所测得压力，因而又确切地称之为脑脊液压力。颅内压升高可引起呕吐、意识障碍、脱水、感染、脑疝等症，但引起死亡的原因的脑疝。故选 E。

15. (A1 型题) 颅内压增高病人库欣反应表现错误的是

- A. 血压升高
- B. 脉压增大
- C. 脉搏慢而有力
- D. 呼吸深而慢
- E. 反应迟钝和呆滞

15. 答案：E

解析：库欣反应，是由库欣于 1900 年曾用等渗盐水灌入狗的蛛网膜下腔以造成颅内压增高，当颅内压增高接近动脉舒张压时，血压升高、脉搏减慢、脉压增大，继之出现潮式呼吸，血压下降，脉搏细弱，最终呼吸停止，心脏停搏而导致死亡。故选 E。

16. (A1 型题) 降低颅压治疗最常用的是

- A. 肾上腺皮质激素
- B. 呋塞米
- C. 抗生素
- D. 浓缩血浆
- E. 甘露醇

16. 答案：E

解析：甘露醇注射液作为高渗透降压药，是临床抢救特别是脑部疾患抢救常用的一种药物，具有降低颅内压药物所要求的降压快、疗效准确的特点。用于治疗各种原因引起的脑水肿，降低颅内压，防止脑疝。故选 E。

17. (A1 型题) 关于冬眠疗法的护理，错误的是

- A. 不宜翻身和移动体位
- B. 体温不低于 32℃
- C. 保持水、电解质平衡
- D. 严密观察生命体征
- E. 复温时先停冬眠液，后撤降温

17. 答案：E

解析：人工冬眠疗法，就在于减轻机体的过度应激反应，使机体处于冬眠状态(如类似过冬的青蛙等动物)，以降低代谢、减轻细胞耗氧、改善微循环，从而使细胞免遭严重损害，为其原发病的治疗争取了时间，提供了前提。复温时应先后撤降温，停冬眠液。故选 E。

18. (A1 型题) 以下出现中枢性呕吐的是

- A. 颅内压增高

- B. 肠梗阻
- C. 急性胰腺炎
- D. 急性胆囊炎
- E. 胆石症

18. 答案：A

解析：可有反射性呕吐：咽部受到刺激；胃、十二指肠疾病；肠道疾病；肝胆胰疾病等。中枢性呕吐：神经系统疾病：颅内感染、脑血管病、颅脑损伤、癫痫等致颅压增高疾病；全身性疾病：尿毒症、肝昏迷、糖尿病酸中毒、甲状腺功能亢进、低血糖、低钠血症、早孕等。故选 A。

19. (A1 型题) 患儿，1 岁。外伤致颅内出血，前凶隆起，喷射性呕吐，嗜睡，对光反射迟钝。观察中可提示脑疝发生的表现是

- A. 血压下降
- B. 四肢肌力减退
- C. 由嗜睡转为浅昏迷
- D. 双侧瞳孔不等大
- E. 自主活动减少或消失

19. 答案：D

解析：脑疝初期由于患侧动眼神经受刺激导致患侧瞳孔缩小，对光反射迟钝；随病情发展，患侧动眼神经麻痹，患侧瞳孔逐渐散大，直接和间接对光反应消失，并伴有上睑下垂和眼球外斜。故本题选 D。

20. (A1 型题) 男性，68 岁，因头痛、头晕 1 周，加重 3 日，伴视力模糊入院，血压 180/110mmHg，心率 98 次/分，眼底检查可见棉絮状渗出，心电图示左室肥大。首要处理方法是

- A. 硝酸甘油静脉滴注
- B. 硝酸甘油舌下含服
- C. 静脉推注毛花苷丙（西地兰）
- D. 静脉给利尿剂
- E. 甘露醇快速静脉滴注

20. 答案：A

解析：此患者头痛、头晕，伴视力模糊，血压 180/110mmHg，眼底检查可见棉絮状渗出，提示急性高血压。高血压急症时必需迅速使血压下降，以静脉给药最为适宜，以便随时改变药物所要使用的剂量。常用硝酸甘油，以扩张静脉为主，较大剂量时也使动脉扩张。静脉滴注可使血压较快下降。故选 A。

21. (A1 型题) 下列导致头皮损伤最严重的是

- A. 头皮搓伤
- B. 头皮撕脱伤
- C. 头皮血肿
- D. 皮下血肿
- E. 帽状腱膜下血肿

21. 答案：B

解析：头皮损伤是指直接损伤头皮所致，常因暴力的性质、方向及强度不同所致损伤各异，可分头皮开放性头皮擦伤、挫伤、裂伤及撕脱伤等。其中最严重的是头皮撕脱伤，病人大量失血，可致休克。

22. (A1 型题) 头皮损伤骨膜下血肿的突出特点是

- A. 血肿小
- B. 血肿局限
- C. 血肿以骨缝为界
- D. 疼痛重
- E. 常合并有骨折

22. 答案：C

解析：头皮血肿可分为皮下血肿，帽状腱膜下血肿和骨膜下血肿。骨膜下血肿的特点是局限于某一颅骨范围内，以骨缝为界。皮下血肿体积小，张力较高，可有波动感，故本题选 C。

23. (A1 型题) 头皮撕脱伤的特点下列哪项不对

- A. 常发生于女性车工
- B. 出血多
- C. 大片头皮自骨膜下撕脱
- D. 易导致休克
- E. 常合并颈椎骨折

23. 答案：C

解析：头皮撕脱伤多因发辫受机械力牵扯，使大块头皮自帽状腱膜下层或连同颅骨骨膜被撕脱所致，它可导致失血性或头痛性休克，并合并颈椎骨折，故 ABED 正确，C 不正确。

24. (A1 型题) 头皮裂伤，下述处理哪项错误

- A. 尽早清创
- B. 应用抗生素
- C. 应用 TAT
- D. 清创争取 6~8h 之内
- E. 超过 24h 的创口绝不能一期缝合

24. 答案：E

解析：头皮裂伤处按照压迫止血，清创缝合的原则外，尚应注意：1. 需检查伤口深处有无骨折碎片，如发现脑脊液或脑组织外漏，需按开放性脑损伤处理。2. 头皮血供丰富，其清创缝合时间可允许放宽至 24 小时。同时还应常规应用抗菌素和破伤风抗毒素 (TAT)。故 E 不正确。

25. (A1 型题) 社区护士向某工厂职工宣讲职业防护。其中讲解女性如果在工作期间长发被卷入转动的机器，头皮完全撕脱时，其处理方法应该是

- A. 用消毒液清洗后，隔水放置于有冰的容器中送医院
- B. 用无菌敷料包裹后，放置于有冰容器中送医院
- C. 用无菌敷料包裹后，隔水放置于有冰的容器中送医院
- D. 不做任何处理送医院
- E. 不需要保留和处理

25. 答案：C

解析：被撕脱的头皮，轻轻折叠撕脱内面，外面用无菌敷料包裹，要保持绝对的干燥，禁止置于任何药液中。故本题选 C。

26. (A1 型题) 颅脑损伤病人抬高床头 $15^{\circ} \sim 30^{\circ}$ 的目的是

- A. 减轻脑水肿
- B. 有利于伤口愈合
- C. 有利于呼吸道通畅

- D. 病人舒适
- E. 防止误吸

26. 答案：A

解析：抬高床头 $15^{\circ} \sim 30^{\circ}$ 有利于颅内静脉回流，减轻脑水肿，故本题选 A。

27. (A1 型题) 脑震荡的主要临床表现是

- A. 脑脊液无明显改变
- B. 有头痛、头晕、呕吐
- C. 血压下降
- D. 脸色苍白出冷汗
- E. 短暂的意识障碍

27. 答案：E

解析：病人脑震荡后立即出现短暂的意识障碍，持续数秒或数分钟，清醒后多不能回忆受伤当时及伤前近期的情况，而对往事记忆清楚，称为逆行性遗忘。故本题选 E。

28. (A1 型题) 开放性脑损伤的主要表现不包括

- A. 硬脑膜破裂
- B. 头皮裂伤
- C. 脑积水
- D. 脑脊液漏
- E. 颅骨骨折

28. 答案：C

解析：头颅损伤后脑组织与外界相通称为开放性脑损伤，皆伴有头皮裂伤、颅骨骨折、硬脑膜破裂和脑脊液漏，可发生失血性休克和颅内感染。故本题选 C。

29. (A1 型题) 关于颅脑损伤病人降温的叙述中错误的是

- A. 对高热的病人要降温
- B. 可用冰帽、冰袋物理降温
- C. 过高的可用冬眠低温疗法
- D. 物理降温无效的可用冬眠低温疗法
- E. 有寒战反应时不可用冬眠低温疗法

29. 答案：E

解析：高热造成脑组织相对性缺氧，加重脑的损害，故需采取积极的降温措施。常用的物理降温法有冰帽，或头颈腋，腹股沟处放置冰袋等。故 AB 正确。如体温过高或物理降温无效或引起寒战时，需采用冬眠疗法。故 C、D 正确。E 不正确。

30. (A1 型题) 颅脑损伤冬眠疗低温疗法注意事项，下列哪项有错

- A. 物理降温需待用冬眠药后 2h 才可进行
- B. 每 1~2h 测 BP、P、R 一次
- C. 肛温在 $32 \sim 34^{\circ}\text{C}$ 为宜
- D. 收缩压在 80mmHg (10
- E. 体温过低易出现心脏并发症

30. 答案：A

解析：冬眠疗法常用氯丙嗪或异丙嗪各 25 或 50mg 肌注或静脉慢注，用药 30 分钟后开始物理降温，故 A 不正确。保持肛门温度 $32 \sim 34^{\circ}\text{C}$ 为宜，每 1~2h 测 Bp、

P、R 一次收缩压在 80mmHg (10.7kPa) 以下停止给药，冬眠药物可降低血管张力，应该掌握好剂量防止低血压的出现，体温过低易出现心脏并发症。

