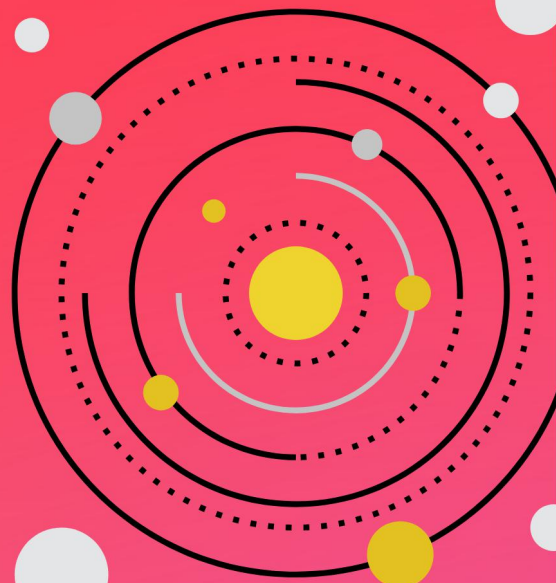




金英杰医学®  
JINYINGJIE.COM

护士职业资格

# 学霸养成记 第11天



30天铸就学霸养成

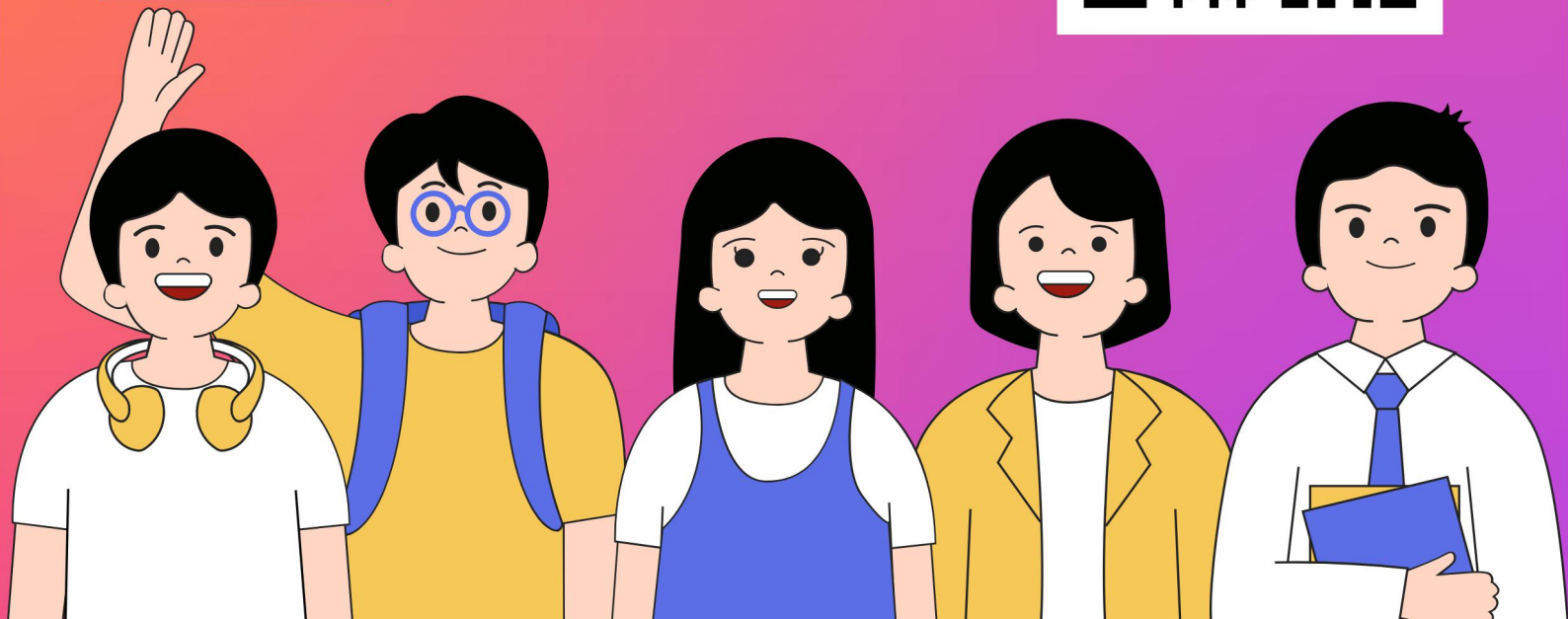
Students with excellent grades

工欲善其事

必先利其器

考前咨询  
专业知识

1V1咨询  
课程了解



1. (A1 型题) 下列哪项不是开放性损伤

- A. 擦伤
- B. 挫伤
- C. 刺伤
- D. 割伤
- E. 火器伤

1. 答案: B

解析: 多由锐性器械或高速物体所致, 损伤部位的深部组织与外界直接相通, 称开放性损伤。本题 A、C、D、E 均为开放性损伤。挫伤是由钝性物体直接作用于人体软组织而发生的非开放性损伤。故本题选择 B。

2. (A1 型题) 头皮裂伤。经清创后, 应采用下列哪种方法包扎

- A. 蛇形
- B. 螺旋形
- C. 螺旋反折形
- D. “8”字形
- E. 回反形

2. 答案: E

解析: 常用包扎方法: 回反形包扎法用于头和断肢残端的包扎, 故选 E。蛇形包扎用于固定夹板绷带的衬垫材料。螺旋形包扎法用于掌部、踞部及尾部等的包扎。螺旋反折包扎法用于肢体粗细不等的部位, 如小腿、前臂等处。“8”字形包扎法多用于肘、膝、踝、肩、髋等关节处。

3. (A1 型题) 属于闭合性损伤的是

- A. 擦伤
- B. 刺伤
- C. 挫伤
- D. 切割伤
- E. 裂伤

3. 答案: C

解析: 皮肤保持完整无开放性伤口者称闭合伤, 如挫伤、挤压伤、扭伤、震荡伤、关节脱位和半脱位、闭合性骨折和闭合性内脏伤, 故选 C。有皮肤破损者称开放性, 如擦伤、撕裂伤、切割伤、砍伤、刺伤, 故不选 A、B、D、E。

4. (A1 型题) 复合性创伤病人出现下列情况时应首先紧急处理的是

- A. 疼痛
- B. 窒息
- C. 伤口出血
- D. 骨折
- E. 休克

4. 答案: B

解析: 在处理复杂伤情时, 应优先解除危机伤员生命的情况, 使伤情得到初步控制, 然后再进行后续处理, 并尽可能稳定伤情。必须优先抢救的急症主要包括心跳、呼吸骤停, 窒息, 大出血, 张力性气胸和休克等, 故选 B。常用的急救技术主要有复苏、通气、止血、包扎、固定和后送等。

5. (A1 型题) 抢救伤员时应当首先处理

- A. 休克

- B. 止血
- C. 窒息
- D. 骨折
- E. 颅脑损伤

5. 答案：C

解析：窒息最为紧急也最为危险，长时间窒息很容易造成患者缺氧死亡，因此应该首先处理窒息。

6. (A1 型题) 为预防厌氧菌感染，冲洗伤口宜选择的药液为

- A. 9%氯化钠
- B. 2%硝酸银
- C. 3%过氧化氢
- D. 5%碘酊
- E. 1%碘伏

6. 答案：C

解析：过氧化氢能够分解产生氧气，有利于预防厌氧菌感染。

7. (A1 型题) 头面部烧伤急救时需特别注意

- A. 预防休克
- B. 包敷创面，避免污染
- C. 保持呼吸道通畅
- D. 及时清创
- E. 早用破伤风抗毒素 (TAT)，预防破伤风

7. 答案：C

解析：头面部烧伤易引起吸入性损伤，病人的鼻毛烧焦，说话声音嘶哑，口腔粘膜发白，呼吸困难，尤其是烧伤后的 24~48 小时，渗出的高峰期，气管内有大量渗出物，当分泌物、痰液干化时，极易造成呼吸道梗阻，粘膜的脱落也可形成粘膜栓，堵塞呼吸道，所以及时彻底的吸痰，清除呼吸道分泌物，是保证呼吸道通畅的重要措施，故选 C。

8. (A1 型题) 浅 II 度烧伤创面特点是

- A. 水疱基底苍白
- B. 水疱基底潮红
- C. 皮肤干燥、红斑
- D. 创面焦黄失去弹性
- E. 树枝状栓塞静脉

8. 答案：B

解析：浅 II 度烧伤：伤及表皮的生发层甚至真皮乳头层，水疱形成，壁薄、内含黄色澄清液体、去疱皮后，创面基底潮红、水肿，感觉过敏，局部温度增高，故选 B。

9. (A1 型题) 用新九分法评估成人烧伤面积，错误的是

- A. 头、面、颈部各为 3%
- B. 双上臂为 6%
- C. 躯干为 27%
- D. 双手为 5%
- E. 双前臂为 6%

9. 答案：B

解析：烧伤面积新 9 分法规定双上臂 7%，故 B 不正确。烧伤面积新 9 分法规定（发部 3%，面部 3%，颈部 3%），躯干 27%，双手 5%，双前臂为 6%。故 A、C、D、E 均正确。

10. (A1 型题) 大面积烧伤病人 24 小时内主要的护理措施是

- A. 镇静止痛
- B. 心理护理
- C. 预防感染
- D. 保持呼吸道通畅
- E. 保证液体输入

10. 答案：E

解析：烧伤病人的护理要点包括保护烧伤区，防止和尽量清除外源性污染；预防和治疗低血容量或休克；治疗局部和全身感染；用非手术和手术的方法促使创面早日愈合，并尽量减少瘢痕所造成的功能障碍和畸形；减轻病人痛苦等。在烧伤早期，患者患面存在大量的液体流失，在这个阶段保证液体输入，预防和治疗低血容量或休克是首要的。而题中病人烧伤 24 小时内属于早期，故本题选择 E。

11. (A1 型题) 深二度烧伤的损伤深度至

- A. 表皮角质层
- B. 表皮颗粒层
- C. 肌肉层
- D. 真皮深层，有附件残留
- E. 皮下

11. 答案：D

解析：深二度烧伤的损伤深度到了真皮深层。

12. (A1 型题) 浅二度烧伤的创面特点是

- A. 剧痛、红斑、基底红白相间
- B. 痛觉迟钝、水疱、创面红白相间
- C. 剧痛、水疱、创面红肿
- D. 痛觉消失，创面无水疱
- E. 剧痛、水疱壁厚、创面红肿

12. 答案：C

解析：浅二度烧伤红肿明显，疼痛剧烈，有大小不一的水疱，疱壁厚，创面基底潮红。

13. (A1 型题) 烧伤休克期，调节输液速度及量的指标不包括

- A. 尿量
- B. 血 pH 和  $CO_2CP$ ，血细胞比容
- C. 自觉症状、有无口干、烦躁等
- D. 心率、血压、中心静脉压
- E. 肢端末梢循环情况

13. 答案：B

解析：调节输液速度的指标有动脉血压、中心静脉压、心率、尿量、末梢循环、精神状态等。

14. (A1 型题) 烧伤 48 小时内，病人死亡的主要原因是

- A. 消化道感染
- B. 营养不良

- C. 创面感染
- D. 疼痛
- E. 休克

14. 答案: E

解析: 大面积、重度烧伤病人伤后 48 小时内易发生低血容量性休克, 表现为口渴、脉搏细速、血压下降等。

15. (A1 型题) 大面积烧伤后 2 天内, 最主要的全身改变是

- A. 急性呼吸衰竭
- B. 脓毒血症
- C. 低血容量性休克
- D. 急性肾功能衰竭
- E. 应激性溃疡

15. 答案: C

解析: 大面积、重度烧伤病人伤后 48 小时内易发生低血容量性休克, 表现为口渴、脉搏细速、血压下降等。

16. (A1 型题) 患儿, 男孩, 8 岁, 开水烫伤, 双下肢有水疱, 剧痛, 胸腹部为红斑。估计该患儿 II 度烫伤面积是

- A. 20%
- B. 41%
- C. 42%
- D. 46%
- E. 59%

16. 答案: C

解析: 儿童头大、下肢短, 估计烧伤面积时可按下列简易公式计算: 双下肢面积% = 46% - (12 - 年龄)%, 该患者为儿童, 胸腹部为红斑属于 I 度烧伤, 双下肢有水疱, 属于 II 度, 烧伤面积为 46% - (12 - 8)%, 故选 C。

17. (A1 型题) 患儿, 男, 3 岁。头面颈部烧伤, 其烧伤面积为

- A. 10%
- B. 15%
- C. 18%
- D. 19%
- E. 20%

17. 答案: C

解析: 头面颈面积是  $(9 + (12 - 3))\% = 18\%$

18. (A1 型题) 患儿, 女, 3 岁。不慎被蜡烛烧伤左手。烫伤部位局部红肿, 有一个约 2cm × 2cm 大水疱, 其周边有 3~5 个小水疱。该患儿的烧伤程度为

- A. I° 烧伤
- B. II° 烧伤
- C. III° 烧伤
- D. 重度烧伤
- E. 特重度烧伤

18. 答案: B

解析: 二度烧伤疼痛明显, 红肿明显, 有大小不一的水疱, 创面基底潮红。

19. (A1 型题) 毒蛇咬伤现场急救首先是

- A. 高锰酸钾冲洗伤口
- B. 伤口上方捆扎
- C. 普鲁卡因局部封闭
- D. 扩大伤口使毒液外流
- E. 服用蛇药

19. 答案：B

解析：毒伤咬伤首先要伤口近端扎止血带，阻断血液和淋巴回流，再选用清水、盐水、肥皂水或 0.1%高锰酸钾溶液冲洗伤口，以清除粘附的毒液，然后排除毒液，用普鲁卡因局部封闭阻止扩散，给予特效减毒药。故本题选 B。

20. (A1 型题) 毒蛇咬伤的护理措施不正确

- A. 稳定病人情绪
- B. 在咬伤肢体近侧距创口 10~20cm 处，用止血带或就地取材加以缚扎
- C. 转运途中应保持伤口与心脏部位持平，不宜抬高伤肢
- D. 将伤肢浸入冷水 (4~7℃) 3~4 小时，后用冰袋
- E. 用大量清水、肥皂水冲洗伤口及周围皮肤，再用 3%过氧化氢、1:5000 高锰酸钾反复冲洗伤口，去除毒牙与污物

20. 答案：B

解析：毒蛇咬伤病人的护理措施：①心理护；②局部伤口处理：在咬伤肢体近侧距创口 5~10cm 处，用止血带或就地取材加以缚扎，B 项是错误的，处理范围过大。选 B。用大量清水、肥皂水冲洗伤口及周围皮肤，再用 3%过氧化氢、1:5000 高锰酸钾反复冲洗伤口，去除毒牙与污物，将伤肢浸入冷水 (4~7℃) 3~4 小时，后用冰袋，转运途中应保持伤口与心脏部位持平，不宜抬高伤肢；③对症护理。

21. (A1 型题) 诊断腹腔内实质性脏器损伤的主要依据是

- A. 腹肌紧张
- B. 膈下游离气体
- C. 板状腹
- D. 腹腔穿刺抽出混浊液体
- E. 腹腔穿刺抽出不凝血

21. 答案：E

解析：腹部创伤如系挤压、碰撞等钝性暴力所致，导致腹腔内实质脏器或空腔脏器损伤，均可能出现压痛、反跳痛、腹肌紧张等症，胃肠等空腔脏器的损伤可以出现膈下游离气体。急性胃肠穿孔或脏器破裂所致急性弥漫性腹膜炎会引起板状腹。腹穿为完全之新鲜不凝血则考虑为腹腔内实质性脏器损伤。腹腔穿刺抽出混浊液体考虑为空腔脏器损伤或者混合损伤。故本题选择 E。22. (A1 型题) 护理疑有腹腔内脏器损伤的病人，错误的是

- A. 尽量少搬动病人
- B. 注射镇痛剂
- C. 安置半卧位
- D. 禁食、输液
- E. 注射广谱抗生素

22. 答案：B

解析：对于疑有腹腔内脏器损伤的病人，诊断尚未明确的病人不能应用镇痛药物，以免掩盖症状，影响诊断，故本题 B 是错误的。

23. (A1 型题) 实质性脏器破裂时，腹腔内积血不凝的主要原因是

- A. 血液被腹膜渗液稀释
- B. 凝血因子生成障碍
- C. 血小板数量降低
- D. 出血速度快
- E. 腹膜的脱纤维作用

23. 答案：E

解析：由于腹膜的脱纤维作用使得腹腔内的积血不凝，是判断腹腔出血的重要依据。

24. (A1 型题) 腹腔内空腔脏器损伤最可靠的依据是

- A. 腹痛
- B. 脉搏细弱
- C. 肠鸣音消失
- D. 腹膜刺激征
- E. 血压下降

24. 答案：D

解析：空腔脏器破裂，主要表现是弥漫性腹膜炎，表现为腹膜刺激征。

25. (A1 型题) 腹膜刺激征是腹腔脏器损伤的常见体征，但是选项中该症状不明显的是

- A. 肝破裂
- B. 膀胱破裂
- C. 十二指肠溃疡穿孔
- D. 胃肠道吻合口瘘
- E. 胆囊穿孔

25. 答案：A

解析：肝脾破裂的主要表现是失血，比如面色苍白、脉率加快等。

26. (A1 型题) X 线检查示膈下游离气体，其临床意义是

- A. 实质脏器损伤
- B. 胃肠道破裂
- C. 脾破裂
- D. 肾损伤
- E. 嵌顿性疝

26. 答案：B

解析：腹腔游离气体是胃肠道破裂的主要证据，表现为膈下新月形阴影。

27. (A1 型题) 一氧化碳中毒的首选抢救措施为

- A. 应用脱水剂
- B. 应用利尿剂
- C. 使用高压氧舱
- D. 迅速脱离中毒环境
- E. 应用呼吸中枢兴奋剂

27. 答案：D

解析：治疗原则包括：①立即将病人转移到空气新鲜处，松解衣服，注意保暖，保持呼吸道通畅；②纠正缺氧；③对症治疗：控制高热、防治脑水肿、促进脑细胞功能恢复；防治并发症及迟发性脑病，故选 D。

28. (A1 型题) 一氧化碳中毒的主要诊断依据是

- A. 血液中氧分压下降
- B. 血液中胆碱酯酶活性降低
- C. 碳氧血红蛋白化验呈阳性
- D. 血液中还原血红蛋白量超过 50g/L
- E. 血液中血红蛋白量小于 70g/L

28. 答案：C

解析：一氧化碳经呼吸道进入血液，与红细胞内血红蛋白结合形成稳定的碳氧血红蛋白(COHb)，由于CO与血红蛋白的亲合力比氧与血红蛋白的亲合力大240倍，而碳氧血红蛋白的解离较氧合血红蛋白的解离速度慢3600倍，故易造成碳氧血红蛋白在体内的蓄积，从而导致组织和细胞的缺氧，故选C。

29. (A1型题) 关于社区开展预防一氧化碳中毒的健康教育，正确的叙述是

- A. 关闭门窗
- B. 煤气淋浴器安装在浴室里
- C. 定期检查管道安全
- D. 使用不带有自动熄火装置的煤灶
- E. 通气开关可长期开放

29. 答案：C

解析：定期检查管道安全有助于发现一氧化碳泄漏并及时解除，有利于减少一氧化碳中毒。

30. (A1型题) 抢救敌敌畏口服中毒者禁用

- A. 大量盐水催吐
- B. 2%碳酸氢钠溶液反复洗胃
- C. 对服毒超过6小时者仍应洗胃
- D. 洗胃后由胃管灌入液状石蜡导泻
- E. 肥皂水灌肠

30. 答案：D

解析：口服中毒者要大量盐水催吐；反复洗胃，可用清水、2%碳酸氢钠溶液进行洗胃，对服毒超过6小时者仍应洗胃，由于部分毒物仍可滞留于胃内；洗胃后灌入泻药以清除进入肠道内的毒物，一般不用油类泻药，以免促进脂溶性毒物的吸收。导泻常用盐类泻药，如硫酸钠或硫酸镁，故选D；导泻无效者，肥皂水灌肠。