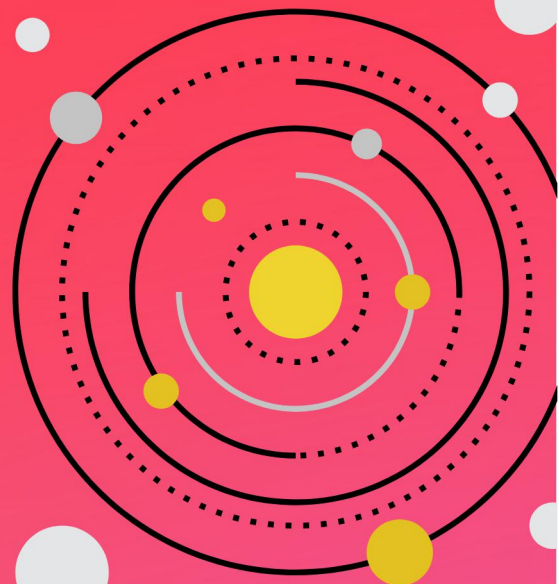




金英杰医学®
JINYINGJIE.COM

护士职业资格

学霸养成 记 第13天



30天铸就学霸养成

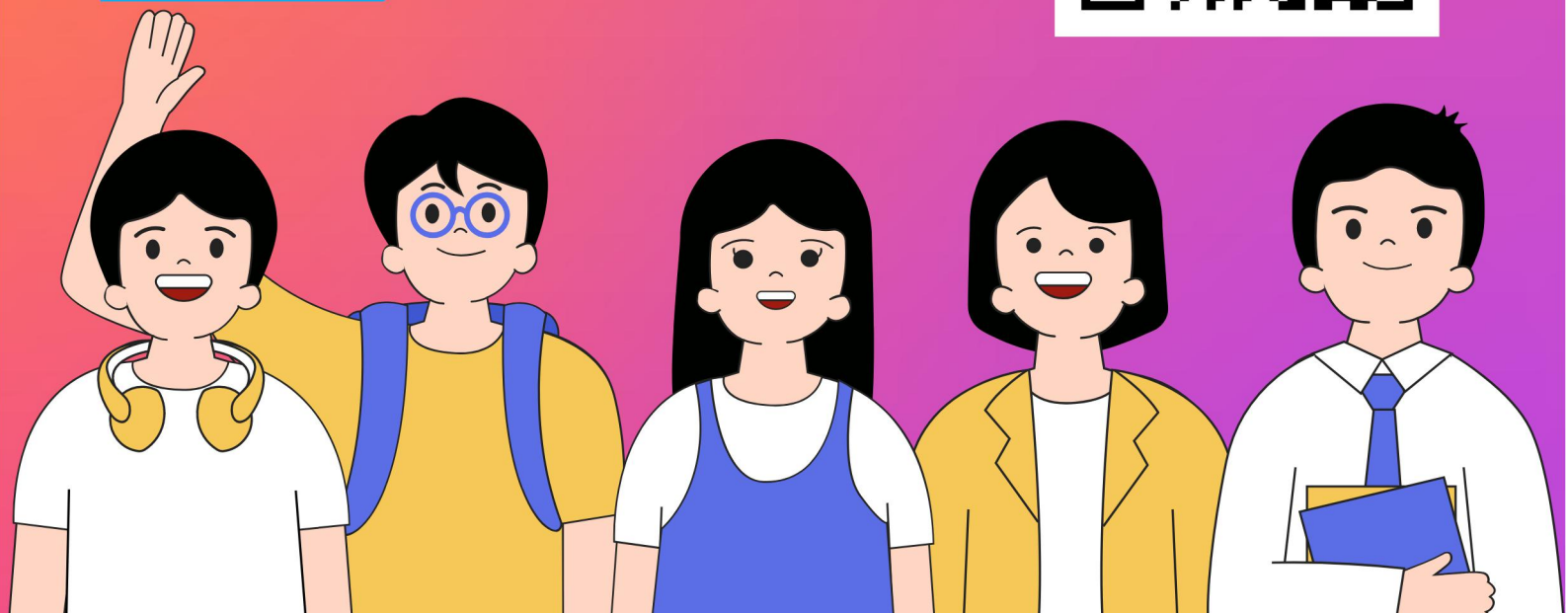
Students with excellent grades

工欲善其事

必先利其器

1V1咨询
课程了解

考前咨询
专业知识



1. (A1 型题) 食管癌的典型症状是

- A. 进行性厌食
- B. 进食时易哽噎
- C. 胸骨后烧灼感
- D. 胸痛、声音嘶哑
- E. 进行性吞咽困难

1. 答案: E

解析: 进行性吞咽困难是食管癌的典型症状, 先是难咽干硬食物, 继而只能进半流质、流质, 最后滴水难进, 故选 E。进食时易哽噎、胸骨后烧灼感是食管癌早期的进食不适感觉, 可自行消失或复发, 常在患者情绪波动时出现, 常被误认为是功能性症状, 症状不典型, 故不选 B 和 C。进行性厌食不是食管癌的症状, 与题干无关, 故不选 A。胸痛、声音嘶哑是食管癌的中晚期症状, 癌肿侵犯喉返神经者, 可发生声音嘶哑, 持续胸痛或背痛为晚期症状, 故不选 D。

2. (A1 型题) 食管癌术后乳糜胸出现的时间是

- A. 24 小时内
- B. 1~2 天
- C. 2~10 天
- D. 2 周以后
- E. 4 周以后

2. 答案: C

解析: 乳糜胸是食管癌、贲门癌术后比较严重的并发症, 多因伤及胸导管所致。乳糜胸多发生在术后 2~10 日, 少数病人可在 2~3 周后出现, 故选 C。

3. (A1 型题) 食管癌切除应包括肿瘤上下端的长度是

- A. 3cm
- B. 5cm
- C. 7cm
- D. 8cm
- E. 9cm

3. 答案: B

解析: 病理组织学研究表明, 在食管壁的粘膜下层存在着丰富的淋巴管, 食管癌极易循粘膜下层播散, 常可超过 3~5cm 或者更远, 因此切除食管的长度至少应距肿瘤上下缘 5cm 以上, 故选 B。

4. (A1 型题) 护理食管癌根治术后病人, 应特别注意

- A. 做好心理护理
- B. 维持体液平衡
- C. 严格控制进食时间
- D. 保持排尿、排便通畅
- E. 鼓励早期活动

4. 答案: C

解析: 食管癌术后早期需严格禁食禁水、胃肠减压, 术后 3~4 日待肛门排气、胃肠减压引流量减少后, 拔除胃管。停止胃肠减压 24 小时后, 若无呼吸困难、胸内剧痛、患侧呼吸音减弱及高热等吻合口瘘的症状时, 方可开始进食。如过早进食, 吻合口处于充血水肿期, 易导致吻合口瘘这一严重并发症发生, 因此, 食管癌术后患者应特别注意严格控制进食时间, 选 C。

5. (A1 型题) 食管癌的首要辅助检查是

- A. 食管镜
- B. B 超
- C. 拉网细胞学检查
- D. 胸部 CT
- E. 钡餐

5. 答案: A

解析: 食管镜检查可直视肿块部位、大小及取活组织作病理组织学检查, 是食管癌诊断的首选, 故选 A。B 超对食管癌无诊断意义, 故不选 B。拉网细胞学检查是我国创用的用带网气囊食管细胞采集器作食管拉网检查脱落细胞, 是一种简便易行的普查筛选方法, 故不选 C。胸部 CT 也有类似的局限, 并不能代替食管镜检查, 但确诊为食管癌后, 医生常通过 CT 检查观察食管癌是否有转移或扩散, 故不选 D。食管钡餐造影检查, 有利于确定病变范围, 但只能发现进展期或较大病变的食管癌, 对早期癌或癌前病变检测效果有限, 故不选 E。

6. (A1 型题) 我国用于普查早期食管癌的方法是

- A. 胸部 CT
- B. 食管镜检查
- C. 病理切片检查
- D. X 线钡餐检查
- E. 食管拉网脱落细胞学检查

6. 答案: E

解析: 拉网细胞学检查是我国创用的用带网气囊食管细胞采集器作食管拉网检查脱落细胞, 是一种简便易行的普查筛选方法, 故选 E。

7. (A1 型题) 食管癌病人进食呛咳, 提示

- A. 癌侵犯舌咽神经
- B. 上段食管癌
- C. 食管气管瘘
- D. 肺癌转移
- E. 伴气管炎

7. 答案: C

解析: 当食管癌细胞侵及气管、支气管或肺组织, 发生食管、气管或支气管瘘时, 可引起呛咳、咯血或肺的化脓性炎症, 出现食管气管瘘或高梗阻致食物反流入呼吸道, 可引起进食呛咳及肺部感染。因此 C 正确。而若舌咽神经若受累, 将出现恶心、呕吐, 故 A 不正确; 食管癌累及喉返神经时, 出现声嘶。穿透大血管可出现致死性大呕血。肺癌转移和伴气管炎不会出现呛咳, 故 D、E 不正确。

8. (A1 型题) 食管癌早期诊断简易而有效的方法是

- A. X 线食管钡餐
- B. 食管镜检查
- C. 带网气囊检查
- D. 气管镜检查
- E. 同位素扫描

8. 答案: C

解析: 食管癌早期诊断简易而有效的方法是带网气囊检查, 也叫食管脱落细胞学检查, 该方法简便, 受检者痛苦小, 假阳性率低, 经过实践证明在食管癌高发区

进行大面积普查切实可行，总的阳性率可达 90% 以上，是食管癌早期诊断的首选方法。故本题选 C。而其他选项也可以作为食管癌的辅助诊断方法，但是均不是简易方法。

9. (A1 型题) 早期食管癌病人的治疗首选是

- A. 化学疗法
- B. 放射疗法
- C. 激光疗法
- D. 手术疗法
- E. 免疫疗法

9. 答案: D

解析: 外科手术是治疗早期食管癌的首选方法。食管癌患者一经确诊, 身体条件允许即应采取手术治疗。根据病情可分姑息手术和根治手术两种。姑息手术主要对晚期不能根治或放疗后的病人, 为解决进食困难而采用食管胃转流术、胃造瘘术、食管腔内置管术等。根治性手术根据病变部位和病人具体情况而定。原则上应切除食管大部分, 食管切除范围至少应距肿瘤 5cm 以上。故本题应该选择 D。其余方法均为食管癌晚期的联合治疗手段。

10. (A1 型题) 食管癌病人有持续性胸背痛, 多表示

- A. 癌肿部位有炎症
- B. 癌已侵犯食管外组织
- C. 有远处血行转移
- D. 癌肿较长
- E. 食管气管瘘

10. 答案: B

解析: 当食管癌侵及附近组织或有穿透时, 就可有剧烈而持续的疼痛, 故本题选择 B。当癌肿压迫喉返神经可致声音嘶哑; 侵犯膈神经可引起呃逆或膈神经麻痹; 压迫气管或支气管可出现气急和干咳; 侵蚀主动脉则可产生致命性出血。并发食管-气管或食管-支气管瘘或癌肿位于食管上段时, 吞咽液体时常可产生颈交感神经麻痹征群。故其他均不正确。

11. (A1 型题) 有关食管癌下列哪项是正确的

- A. 上段食管癌多见
- B. 溃疡型食管癌可引起早期梗阻
- C. 血行转移多见
- D. 中段食管癌的切除率不高
- E. 食管镜对中、晚期病例, 确诊率可达 100%

11. 答案: E

解析: 食管癌以胸中段多见, 上段次之, 下段较少, 故 A 不正确; 溃疡型表面多有较深的溃疡, 出血及转移较早, 而发生梗阻较晚; 缩窄型食管癌瘤体部位形成明显的环状狭窄, 累及食管全周, 较早出现梗阻症状, 故 B 不正确; 食管癌易发生直接蔓延和淋巴道转移, 故 C 不正确; 治疗方面, 中段食管癌切除率较高, 故 D 不正确; 中晚期食管癌患者食管镜下一般表现典型, 加上病理活检, 确诊率可达 100%, 故 E 正确。

12. (A1 型题) 食管癌病人中。拉网脱落细胞学检查阳性率可达

- A. 55%
- B. 65%

- C. 75%
- D. 85%
- E. 95%

12. 答案：E

解析：食管脱落细胞学检查该简便，受检查痛苦小，假阳性率低，经过实践证明在食管癌高发区进行大面积普查切实可行，总的阳性率可达90%以上，是食管癌早期诊断的首选方法，故本题选择E。其余选项均在90%以下，均不予选择。

13. (A1型题) 食管癌的早期表现是

- A. 吞咽哽噎感
- B. 吞咽困难
- C. 声音嘶哑
- D. 持续性胸背痛
- E. 呕吐泡沫样黏液

13. 答案：A

解析：食管癌早期表现中咽下梗噎感最多见，可消失和复发，不影响进食。常在病人情绪波动时发生，故易被误认为功能性症状。故A正确；而吞咽困难是中晚期表现，故B不正确；声音嘶哑说明癌肿已侵犯喉返神经，故C不正确；持续性胸背痛说明癌肿已向周围扩散，D不正确；而呕吐泡沫样黏液说明食管腔严重狭窄，E不正确。

14. (A1型题) 食管癌的好发部位是

- A. 食管腹段
- B. 食管中段
- C. 食管颈段
- D. 食管全段
- E. 食管上段和中段

14. 答案：B

解析：食管中段食管癌较多见，下段次之，上段较少。多系鳞癌。故答案选B。

15. (A1型题) 食管癌最主要的转移途径是

- A. 血行转移
- B. 淋巴转移
- C. 直接扩散
- D. 种植转移
- E. 消化道转移

15. 答案：B

解析：食管癌的转移方式主要是通过淋巴转移。故答案选B。

16. (A1型题) 胃癌的转移部位最常见的是

- A. 肺
- B. 肾
- C. 脑
- D. 肝
- E. 肾

16. 答案：D

解析：淋巴转移是胃癌的主要转移途径，发生较早，晚期最常见的是肝转移，其他如肺、脑、肾、骨处解析：，故本题选D。解析：

17. (A1 型题) 早期胃癌诊断的最有效方法是

- A. B 超
- B. CT
- C. X 线钡餐造影
- D. 胃液分析
- E. 纤维胃镜

17. 答案: E

解析: 纤维胃镜检查是诊断早期胃癌的有效方法, 可直接观察病变的部位和范围, 并可直接取病变组织作病理学检查, 故选 E。腹部超声主要用于观察胃的邻近脏器受浸润及淋巴结转移的情况, 故不选 A。CT 是确定胃癌累及的范围及有无腹腔盆腔转移的辅助检查, 故不选 B。X 线钡餐造影有助于判断病灶范围, 但早期病变仍需结合胃镜证实, 故不选 C。胃液分析是胃分泌功能的检查, 可用于溃疡病、萎缩性胃炎的辅助检查, 特异性差, 故不选 D。

18. (A1 型题) 放疗引起局部皮肤红斑、灼痛时, 错误的护理措施是

- A. 保持清洁干燥
- B. 避免内衣摩擦
- C. 不宜日光直射
- D. 禁止热敷、冷敷
- E. 局部外涂碘酊

18. 答案: E

解析: 由于放射线在杀伤肿瘤细胞的同时对正常组织细胞亦具有一定的杀伤力, 放疗可导致皮肤变薄, 而出现放射性皮炎、瘙痒, 此时应避免用手抓破皮肤引发感染, 可外涂珍珠沫或冰片滑石粉, 以减少上述副反应的发生。放射治疗期间照射部位应保持干燥, 清洗时应轻柔, 局部皮肤禁用冷、热敷, 避免摩擦, 肥皂, 日光照射等刺激。故本题 A、B、C、D 是正确的。碘酊对皮肤有刺激作用, 此时也是禁用的。本题 E 是错误的。

19. (A1 型题) 恶性肿瘤化疗时应掌握的原则, 不包括

- A. 诊断必须明确
- B. 有手术指征不可错过手术时机
- C. 注意不良反应
- D. 每周查白细胞
- E. $4 \times 10^9 / L$ 以下时应用

19. 答案: E

解析: 化疗适用于首选化疗的恶性肿瘤, 理论上肿瘤的化疗药物只能杀灭一定百分比的肿瘤细胞, 并很少能根治肿瘤, 因此不能完全替代手术, 且化疗药物多有较严重的副作用, 包括肝肾毒性, 骨髓移植等等。因此必须密切观察患者血象, 在血象不正常的情况下不能实施化疗。因此本题 A、B、C、D 是正确的, E 是错误的。

20. (A1 型题) 胃癌易向下列何处淋巴结转移

- A. 颈部淋巴结
- B. 左腋淋巴结
- C. 左锁骨上淋巴结
- D. 左锁骨下淋巴结
- E. 左腹股沟淋巴结

20. 答案：C

解析：胃癌的转移途径有：①直接蔓延；②淋巴结转移：是胃癌扩散的最常见途径，而且发生较早，根据转移的先后顺序分为3站或3组：第一组（站）距离瘤体最近，为贴于胃壁上的浅组淋巴结；第二组（站）系引流浅淋巴结的腹腔淋巴结；第三组（站）包括腹腔动脉旁、腹主动脉、肝门、肠系膜根部及结肠中动脉周围淋巴结；也可向颈外深淋巴结转移，如左锁骨上淋巴结；③血行转移；④胃癌细胞腹腔内种植转移。故选C。

21. (A1型题) 提高胃癌治愈率的关键是

- A. 早期诊断
- B. 心情愉快
- C. 积极化疗
- D. 免疫治疗
- E. 生物治疗

21. 答案：A

解析：提高早期诊断率将显著改善胃癌的5年生存率。故答案选A。

22. (A1型题) 幽门部胃癌的突出表现是

- A. 暖气、反酸
- B. 营养障碍
- C. 胸骨后疼痛和进行性哽噎感
- D. 食欲不振
- E. 大量呕吐宿食

22. 答案：E

解析：幽门部的胃癌主要表现为幽门梗阻。幽门梗阻主要表现为大量呕吐宿食。故答案选E。

23. (A1型题) 确诊胃癌最可靠的方法是

- A. 消化道钡剂
- B. 血沉
- C. 胃磁共振检查
- D. 大便常规
- E. 纤维胃镜

23. 答案：E

解析：确诊胃癌最可靠的办法为纤维胃镜。故答案选E。

24. (A1型题) 原发性肝癌肝区疼痛的特点是

- A. 间歇性隐痛
- B. 持续性胀痛
- C. 阵发性绞痛
- D. 刀割样疼痛
- E. 烧灼样疼痛

24. 答案：B

解析：原发性肝癌半数以上有肝区疼痛，多呈持续性钝痛或胀痛，因肿瘤迅速生长使肝包膜牵拉所致，故B正确。间歇性隐痛多为胆道蛔虫症所致，故不选A。阵发性绞痛为空腔脏器有梗阻的表现，如肾绞痛、肠梗阻、胆石症、阑尾粪石梗阻等，故不选C。刀割样疼痛是溃疡穿孔、急性出血坏死性胰腺炎等的表现，故不选D。胃溃疡病灶疼痛为烧灼样疼痛，故不选E。解析：

25. (A1 型题) 原发性肝癌病人最突出的体征是

- A. 腹水呈血性
- B. 腹膜刺激征
- C. 肝脏进行性肿大
- D. 黄疸与发热
- E. 腹壁静脉曲张

25. 答案: C

解析: 肝癌的体征: ①肝肿大, 进行性肝肿大最为常见的特征性体征之一; ②脾肿大; ③腹水; ④黄疸; ⑤肝区血管杂音; ⑥肝区摩擦音; ⑦转移灶相应体征。故选 C。

26. (A1 型题) 与原发性肝癌发生关系最密切的是

- A. 胆道感染
- B. 肝炎后肝硬化
- C. 酒精性肝硬化
- D. 血吸虫性肝硬化
- E. 肝的良性肿瘤

26. 答案: B

解析: 研究表明, 乙型肝炎表面抗原阳性者其肝癌发病的危险性 10 倍于乙肝标志物阴性者, 临床注意到肝癌病人常有肝炎→肝硬化→肝癌的病史, 我国原发性肝癌大多数都是 HBsAg 阳性的乙肝患者, 因此提示肝炎后肝硬化与肝癌的发生关系密切, 故选 B。

27. (A1 型题) 原发性肝癌的血清标记物是

- A. 乳酸脱氢酶
- B. 碱性蛋白酶
- C. 酸性蛋白酶
- D. 甲胎蛋白
- E. 谷氨酰转肽酶

27. 答案: D

解析: 甲胎蛋白 (AFP) 测定对诊断原发性肝癌有相对专一性, 是目前诊断原发性肝癌最常用、最重要的方法, 甲胎蛋白是原发性肝癌的特异性标志, 故选 D。乳酸脱氢酶可作为肝细胞损伤的指标, 但不具特异性, 故不选 A。阻塞性黄疸、急性肝炎、慢性肝炎活动期、肝硬化、肝癌等都可使谷氨酰转肽酶升高, 不具特异性, 故不选 E。酸性及碱性蛋白酶与题干无关, 是干扰项。

28. (A1 型题) 肝癌高发人群普查的方法是

- A. AFP 和 B 超
- B. 放射性核素肝扫描
- C. 肝穿刺针吸细胞学检查
- D. 选择性肝动脉造影
- E. CT 检查

28. 答案: A

解析: AFP 即甲胎蛋白测定是肝癌的特异性检查; 腹部 B 超可显示肿瘤的部位、大小、形态, 诊断正确率可达 90%, 且为非侵入性检查, 对人体组织无不良影响, 这两种检查简便、经济, 是肝癌高发人群的普查方法, 故选 A。肝穿刺针吸细胞学检查具有确诊的意义, 但属侵入性检查, 有出血、肿瘤破裂和肿瘤沿针道转移

的危险，不适合做普查方法，故不选 C。选择性肝动脉造影检查属侵入性检查手段，适用于定性诊断疑为肝癌而其他非侵入性定位诊断方法未能明确定位者，不适合作为普查方法，故不选 D。CT 能显示肿瘤的位置、大小、数目及其与周围器官和重要血管的关系，有助制定手术方案，但检查费用相对高，不适合做普查方法，故不选 E。

29. (A1 型题) 原发性肝癌肝区疼痛的原因是

- A. 肝纤维化
- B. 肝实质病变
- C. 肝包膜牵拉所致
- D. 肝肿瘤压迫
- E. 肝静脉栓塞

29. 答案: C

解析: 肝区疼痛是原发性肝癌最常见和最主要症状, 多呈间歇性或持续性钝痛或刺痛。主要是由于肿瘤迅速生长, 使肝包膜张力增加所致, 左侧卧位明显, 夜间或劳累时加重, 故选 C。

30. (A1 型题) 目前根治原发性肝癌最好的方法是

- A. 手术治疗
- B. 化学药物治疗
- C. 放射线治疗
- D. 免疫治疗
- E. 中医药治疗

30. 答案: A

解析: 早期手术切除是目前治疗肝癌最为有效的方法, 故选 A。尽管外科手术是治疗肝癌的首选, 但对于诊断时已是中晚期的患者, 往往失去手术机会, 应积极采用化疗、放疗、免疫治疗、中医药治疗等非手术治疗手段。