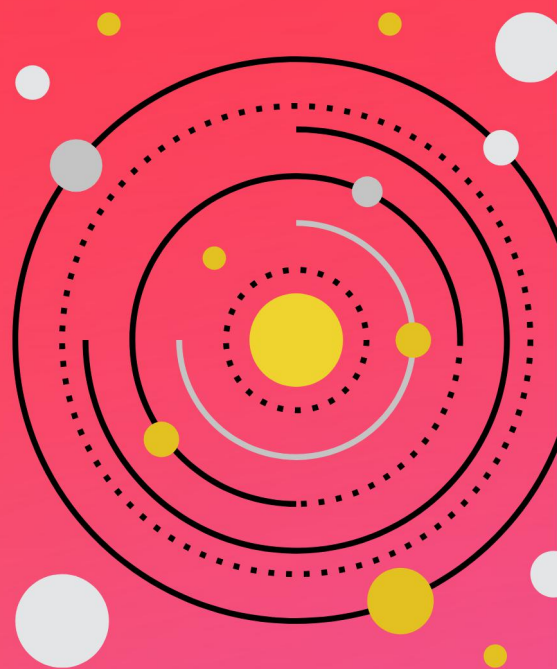




金英杰医学®
JINYINGJIE.COM

护士职业资格

学霸养成 记 第18天



30天铸就学霸养成

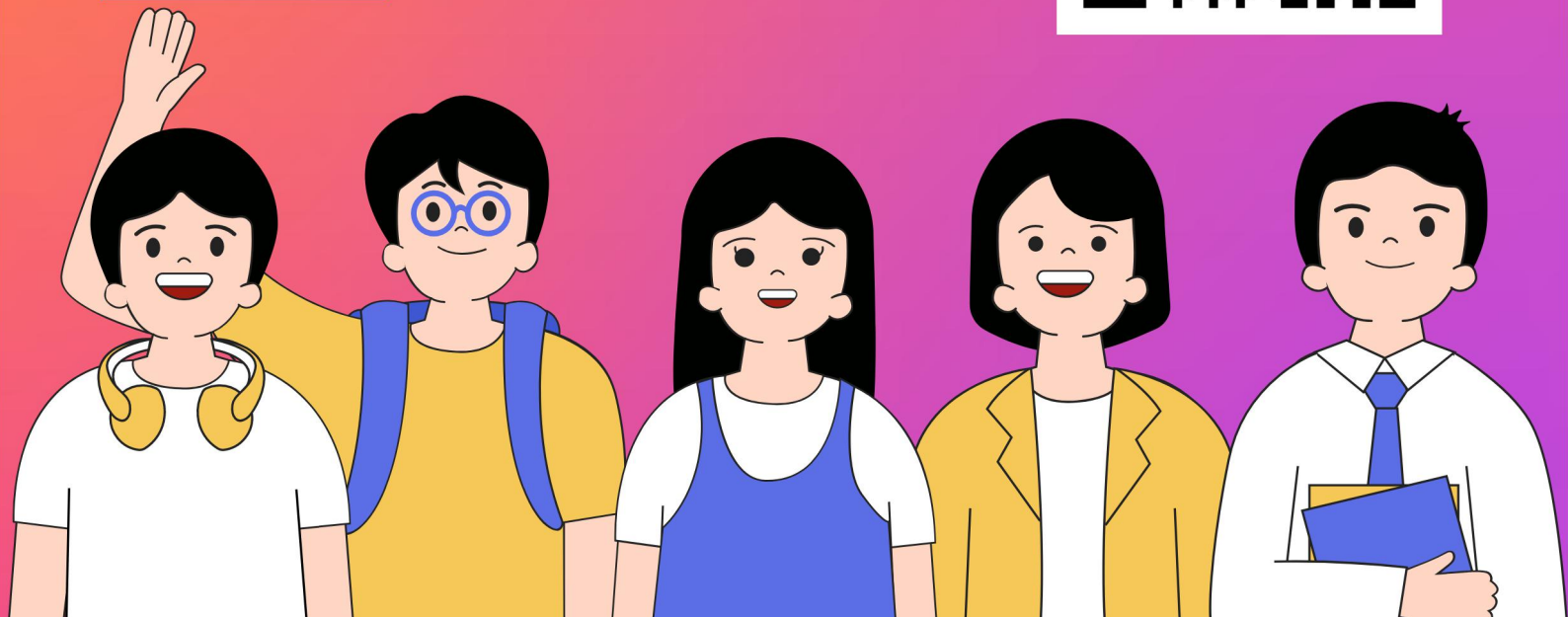
Students with excellent grades

工欲善其事

必先利其器

考前咨询
专业知识

1V1咨询
课程了解



1. (A1 型题) 五行相克规律的正确描述是

- A. 木→火→土→金→水→木
- B. 木→土→水→火→金→木
- C. 木→水→火→土→金→木
- D. 水→火→土→金→木→水
- E. 土→木→金→水→火→土

1. 答案: B

解析: 五行相克的次序是: 木克土、土克水、水克火、火克金、金克木, 故本题选 B。

2. (A1 型题) 中医五行学说最基本概念是

- A. 生、长、化、收、藏
- B. 青、赤、黄、白、黑
- C. 金、木、水、火、土
- D. 心、肝、脾、肺、肾
- E. 阴、阳、精、气、血

2. 答案: C

解析: 五行指: 金、木、水、火、土。认为大自然由五种要素所构成, 随着这五个要素的盛衰, 而使得大自然产生变化, 不但影响到人的命运, 同时也使宇宙万物循环不已。

3. (A1 型题) “水谷之海”指的是

- A. 胃
- B. 脾
- C. 肾
- D. 肝
- E. 胆

3. 答案: A

解析: 胃又称为“太仓”、“水谷之海”、“水谷气血之海”、“五脏之本”等, 胃与脾被称为“仓禀之官”, 主要生理功能有主受纳、腐熟水谷, 主通降、以降为和。故本题选 A。

4. (A1 型题) 对于“土”的特性, 正确的描述是

- A. 炎上
- B. 肃革
- C. 寒润
- D. 曲直
- E. 稼穡

4. 答案: E

解析: 稼穡是指庄稼的播种与收获, 所谓“春种曰稼, 秋收曰穡”, 指土有播种和收获庄稼, 生长万物的作用, 进而引申为凡具有受纳、承载、生化等作用或性质的事物或现象, 均归属于土。故本题选 E。

5. (A1 型题) 不属于中医急重症的是

- A. 高热
- B. 神昏
- C. 痉证
- D. 痿证

E. 血证

5. 答案：D

解析：痿证是指筋骨痿软，肌肉瘦削，皮肤麻木，手足不用的一类疾患。临床上以两足痿软、不能随意运动者较多见，故有“痿痹”之称，不属于中医急重症。故本题选D。

6. (A1 型题) 中医护理的基本特点是

- A. 因人施护
- B. 辨证施护
- C. 统一施护
- D. 同病异护
- E. 标本兼护

6. 答案：B

解析：中医护理的基本特点是整体观念、辨证施护和防护结合。故本题选B。

7. (A1 型题) 拔火罐的适应证是

- A. 急性腰扭伤
- B. 外感风寒，风寒湿痹
- C. 平素体质虚弱
- D. 异种疮疡疔肿
- E. 高热、抽搐、昏迷

7. 答案：B

解析：拔火罐具有温经通络、除湿散寒、消肿止痛、拔毒排脓的作用。其适用范围为风湿麻痹、各种神经麻痹，以及一些急慢性疼痛，还可用于感冒、咳嗽、哮喘、消化不良、胃痛等脏腑功能紊乱方面的病症。故本题选B。

8. (A1 型题) 在中医五行归类中，人体五官是

- A. 筋、脉、肉、皮毛、骨
- B. 筋、骨、肉、气血、脉
- C. 目、舌、鼻、唇、耳
- D. 目、舌、鼻、唇、喉
- E. 目、舌、鼻、口、耳

8. 答案：E

解析：在中医五行归类中，五官是指目、舌、鼻、口、耳，分别与木、火、土、金、水相对应。故本题选E。

9. (A1 型题) 经常不能获得正常睡眠的病症，中医称之为

- A. 眩晕
- B. 不寐
- C. 痿证
- D. 神昏
- E. 头痛

9. 答案：B

解析：不寐亦称失眠或“不得眠”、“不得卧”、“目不瞑”，是指经常不能获得正常睡眠为特征的病证。不寐的病情轻重不一，轻者有人寐困难，有寐而易醒，有醒后不能再寐，亦有时寐时醒者，严重者则整夜不能入寐。故本题选B。

10. (A1 型题) 下列指气的运动的是

- A. 气升

- B. 气行
- C. 气机
- D. 气运
- E. 气消

10. 答案：C

解析：气的运动称为气机，气的运动基本形式是升降出入，故本题选 C。

11. (A1 型题) 中医在自然界中“五色”是指

- A. 青、赤、紫、橙、黑
- B. 青、赤、黄、白、黑
- C. 赤、橙、黄、绿、紫
- D. 蓝、绿、紫、橙、黑
- E. 红、黄、蓝、白、黑

11. 答案：B

解析：五色是指青、赤、黄、白、黑，分别与木、火、土、金、水相对应。故本题选 B。

12. (A1 型题) 属于阴的脉象是

- A. 洪脉
- B. 长脉
- C. 浮脉
- D. 实脉
- E. 涩脉

12. 答案：E

解析：脉学认为：洪脉、浮脉、长脉、滑脉为阳脉，涩脉、沉脉、短脉为阴脉，故本题选 E。

13. (A1 型题) 中医饮食上五味指的是

- A. 酸、苦、甘、辛、咸
- B. 酸、苦、甘、甜、涩
- C. 酸、苦、麻、辣、涩
- D. 甜、辣、苦、涩、咸
- E. 甜、辣、苦、酸、辛

13. 答案：A

解析：五味为酸、苦、甘、辛、咸，分别与木、火、土、金、水相对应。故本题选 A。

14. (A1 型题) 常见的属于外邪致病的先导的邪气是

- A. 凉邪
- B. 冷邪
- C. 风邪
- D. 燥邪
- E. 湿邪

14. 答案：C

解析：风为百病之长，六淫之首，常为其他邪气的先导，易袭阳位，发病迅速、变化较快，病位游走不定，故本题选 C。

15. (A1 型题) 中医学中关于疾病的基本病机的正确描述是

- A. 五行失调

- B. 脏腑虚损
- C. 六淫侵袭
- D. 阴阳失调
- E. 正邪失衡

15. 答案：D

解析：病机是指疾病发生、发展及转归的机理，涉及人体内外各种因素，最基本机理主要包括邪正盛衰、阴阳失调、气血津液失常、内生五邪等。故本题选D。

16. (A1 型题) 患儿，7 岁，寒性哮喘，服用中药汤剂适宜的方法是

- A. 温服
- B. 热服
- C. 冷服
- D. 慢服
- E. 急服

16. 答案：B

解析：寒证宜热药热服，属“寒者热之”，回阳补益药、发汗解表药、活血化瘀药、透疹药等宜热服。故本题选B。

17. (A1 型题) 能反映阴虚发热特点的是

- A. 午后热盛
- B. 口淡不渴
- C. 高热不退
- D. 寒热往来
- E. 四肢不温

17. 答案：A

解析：阴虚证表现为：午后潮热，盗汗，颧红，咽干，手足心热，小便短黄，舌红少苔，脉细数。故本题选A。

18. (A1 型题) “未病先防”的特点，应除外

- A. 顺应自然
- B. 锻炼身体
- C. 调节饮食
- D. 人工免疫
- E. 早期诊治

18. 答案：E

解析：未病先防包括：顺应自然，调摄情志，起居有常，饮食有节，锻炼健身，防止病邪毒气侵入；既病防变主要包括早期诊治和控制传变，故本题选E。

19. (A1 型题) 体质素弱、年老体衰或孕妇、产妇及出血病人必须慎用或禁用的治法是

- A. 汗法
- B. 和法
- C. 吐法
- D. 补法
- E. 清法

19. 答案：C

解析：吐法指运用具有催吐作用的药物或用机械方法刺激咽部探吐，引导病邪或有毒物质从口吐出的治法，主要适用于误食毒物在胃中，以及喉中痰涎壅盛、呼

吸困难，宿食停积胃脘等病证。本法作用峻猛，易伤正气，对体质素弱、年老体衰或孕妇、产妇及出血病人必须慎用或禁用。故本题选 C。

20. (A1 型题) 中医护理原则中体现“先安未受邪之地”的是

- A. 未病先防
- B. 以防为重
- C. 同病异护
- D. 异病异护
- E. 既病防变

20. 答案: E

解析: 既病防变是指疾病既然发生, 应力求早诊断, 早治疗, 以防止疾病的发展与传变。故本题选 E。

21. (A1 型题) 能反映肃杀、收敛、沉降属性的事物是

- A. 火
- B. 土
- C. 水
- D. 木
- E. 金

21. 答案: E

解析: 金曰从革, 从革是指顺从、变革的意思, 指金具有肃杀、收敛、沉降的特性, 故本题选 E。

22. (A1 型题) 应用于取穴的“子午流注”理论中, 关于肾功能的最强时辰是

- A. 未时
- B. 亥时
- C. 辰时
- D. 酉时
- E. 巳时

22. 答案: D

解析: 在“子午流注”理论中, 子时(23 点至 1 点)胆经最旺; 丑时(1 点至 3 点)肝经最旺; 寅时(3 点至 5 点)肺经最旺; 卯时(5 点至 7 点)大肠经最旺; 辰时(7 点至 9 点)胃经最旺; 巳时(9 点至 11 点)脾经最旺; 午时(11 点至 13 点)心经最旺; 未时(13 点至 15 点)小肠经最旺; 申时(15 点至 17 点)膀胱经最旺; 酉时(17 点至 19 点)肾经最旺; 戌时(19 点至 21 点)心包经最旺; 亥时(21 点至 23 点)三焦经最旺。故本题选 D。

23. (A1 型题) 中医治则中的扶正法最主要运用于

- A. 虚证
- B. 实证
- C. 表证
- D. 亡阳证
- E. 里证

23. 答案: A

解析: 扶正法是指培补正气以愈病的治疗原则, 就是使用扶助正气的药物或其他疗法, 并配合适当的营养和功能锻炼等辅助方法, 以增强体质, 提高机体的抗病力, 从而驱逐邪气, 以达到战胜疾病, 恢复健康的目的, 此法主要用于虚证。故本题选 A。

24. (A1 型题) 在邪气中，“其性开泄，易袭阳位”是指

- A. 风邪
- B. 燥邪
- C. 湿邪
- D. 暑邪
- E. 热邪

24. 答案：A

解析：风为百病之长，六淫之首，常为其他邪气的先导，其性开泄，易袭阳位，发病迅速、变化较快，病位游走不定，故本题选 A。

25. (A1 型题) 属于津液输布运行的主要通道的是

- A. 淋巴
- B. 经络
- C. 三焦
- D. 神经
- E. 脏腑

25. 答案：C

解析：三焦是上焦、中焦、下焦的总称，为六腑之一，被称为“决渎之官”，三焦运行水液，是指全身水液的输布代谢虽然是在许多脏腑共同作用下完成的，但必须以三焦为通道。故本题选 C。

26. (A1 型题) 火邪、燥邪、暑邪三者共同致病特点是

- A. 上炎
- B. 伤津
- C. 失血
- D. 生风
- E. 气虚

26. 答案：B

解析：火邪、燥邪、暑邪共同致病特点是伤津，火斜可致腠理开泄而多汗伤津液，燥斜最易损伤津液，患者出现鼻燥咽干唇裂，暑邪致出汗过多而伤津液，故本题选 B。

27. (A1 型题) 中医学认为，疾病发生的重要条件除了正气不足，还应包括

- A. 邪气亢盛
- B. 四季变换
- C. 饮食失调
- D. 脏腑失调
- E. 缺乏锻炼

27. 答案：A

解析：疾病发生的重要条件除了正气不足还包括邪气亢盛，导致气血阴阳失调失衡，引起人体的生理活动异常，就会发生疾病。故本题选 A。

28. (A1 型题) 在病情观察中，中医的“四诊”方法是

- A. 望、触、扣、听
- B. 望、触、问、切
- C. 望、闻、问、切
- D. 触、摸、按、压
- E. 触、摸、扣、听

28. 答案：C

解析：四诊指的是望、闻、问、切。四诊具有直观性和朴素性的特点，在感官所及的范围内，直接地获取信息，医生即刻进行分析综合，及时作出判断。故本题选 C。

29. (A1 型题) 中医学博大精深，其整体观念的内涵是

- A. 人体是一个有内在联系的整体
- B. 自然界是一个统一的整体
- C. 人体是有机整体，并与自然界相统
- D. 五脏六腑是一个统一的整体
- E. 时令晨昏对人体的整体影响

29. 答案：C

解析：整体观念，是中医学关于人体自身的完整性及人与自然、社会环境的统一性的认识。整体观念认为，人体是一个由多层次结构构成的有机整体。构成人体的各个部分，各个脏腑形体官窍等，结构上不可分割，功能上相互协调、相互为用，病理上相互影响。故选 C。

30. (A1 型题) 关于中医学认识疾病和治疗疾病的最基本原则为

- A. 整体观念
- B. 辨证论治
- C. 辨病论治
- D. 标本论治
- E. 对证治疗

30. 答案：B

解析：辨证论治是中医学认识疾病和处理疾病的基本原则。中医学在认识和处理疾病的过程中，既强调辨证论治，又讲究辨证与辨病相结合。它与整体观念均是中医学的主要特点。故选 B。