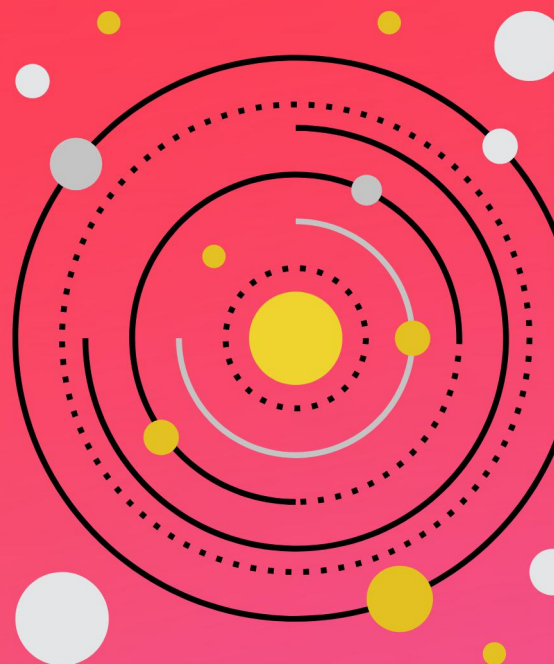




金英杰医学®
JINYINGJIE.COM

护士职业资格

学霸养成 记 第25天



30天铸就学霸养成

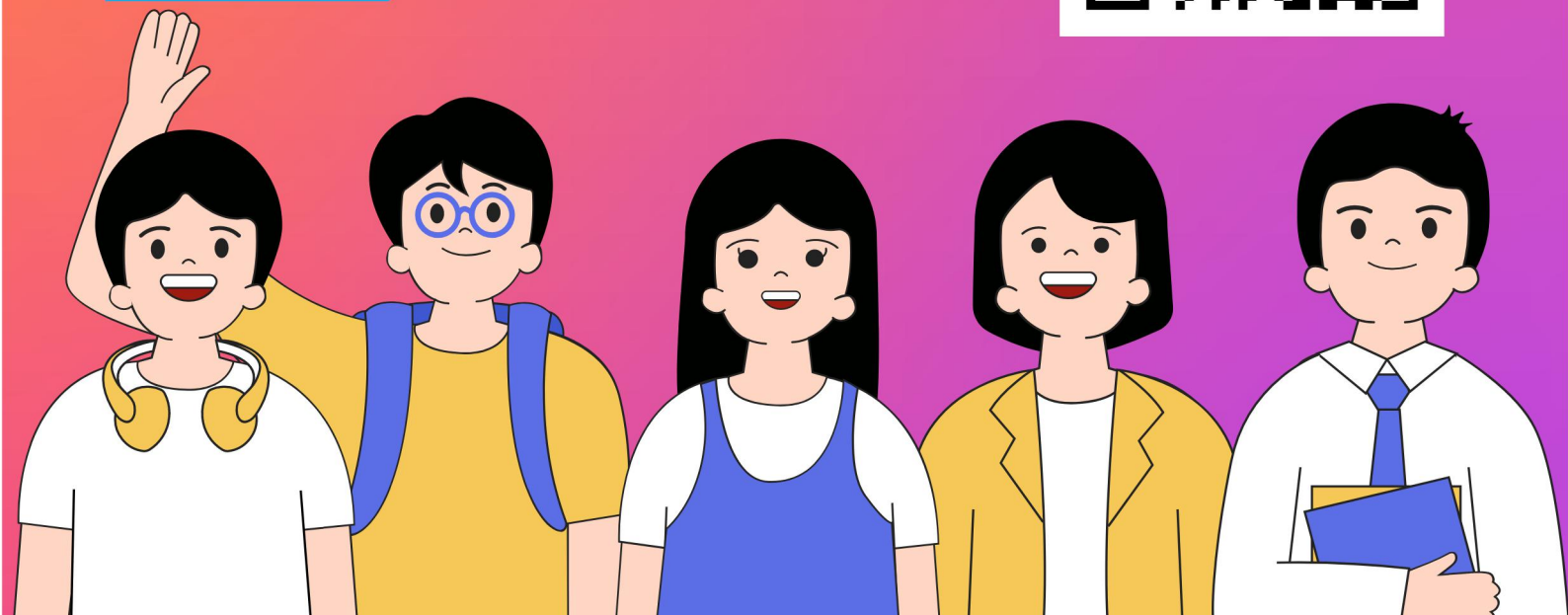
Students with excellent grades

工欲善其事

必先利其器

1V1咨询
课程了解

考前咨询
专业知识



1. (A1 型题) 患儿女，3 岁。患法洛四联症，择期手术。患儿入院 5 天，不让父母离开身边，见到医护人员及陌生人靠近会躲避，睡眠中有惊醒。患儿出现上述表现的主要原因是

- A. 对黑暗恐惧
- B. 分离性焦虑
- C. 对死亡恐惧
- D. 对手术焦虑
- E. 对医源性限制的焦虑

1. 答案：B

解析：分离性焦虑，患者的行为多是由于同父母分离造成的。

2. (A1 型题) 强迫症的发病年龄通常为

- A. 婴幼儿期
- B. 童年期
- C. 青少年期
- D. 中年期
- E. 老年期

2. 答案：C

解析：强迫症又被称为强迫性神经症，或被称为强迫性障碍它是一种以强迫症状为主的神经症，其特点为有意识的自我强迫和反强迫并存，两者强烈冲突使患者感到焦虑和痛苦。临床以强迫观念、强迫意向和强迫动作为主要临床表现。在儿童期，强迫行为多于强迫观念，年龄越小这种倾向越明显，本症多见于 10~12 岁的儿童，患儿智力大多正常。强迫症也可能与肛门滞留人格有一定关系。故本题选 C。

3. (A1 型题) 强迫症状主要见于下列疾病

- A. 精神分裂症
- B. 抑郁症
- C. 神经衰弱
- D. 恐怖症
- E. 强迫症

3. 答案：E

解析：强迫症是以强迫观念和强迫动作为主要表现的一种神经质，以有意识的自我强迫与有意识的自我反强迫同时存在为特征，患者明知强迫症状的持续存在毫无意义且不合理，却不能克制的反复出现，愈是企图努力抵制，反愈感到紧张和痛苦。因此选 E。另外根据题干也可轻易判断答案。

4. (A1 型题) 强迫症和精神分裂症的强迫症状的最主要不同点是

- A. 强迫症状的刻板性与重复性
- B. 强迫症状的多变、泛化
- C. 强迫症状的异己感
- D. 强迫内容的多样性
- E. 强迫症状出现的年龄

4. 答案：C

解析：病人能认识到自己的强迫性思维内容和强迫行为是无意义的，不合理的或不正常的，但病人无法克制或摆脱症状，因此感到非常苦恼和焦虑。

5. (A1 型题) 关于癔症的特点，下列描述正确的是

- A. 表现为人格衰退
- B. 仅见于女性
- C. 与病前性格无关
- D. 发病与精神因素无关
- E. 起病突然，症状多样，易复发

5. 答案：E

解析：本病的病人在病前常已有情感丰富，富于幻想，善于模仿，易受暗示，自我中心等人格特点。常由于精神因素或不良暗示引起发病。这类人常在某些心理—社会因素的刺激下或暗示下，突然出现短暂性精神异常或运动、感觉、植物神经、内脏方面的紊乱。这些症状可由暗示而产生，亦可通过暗示而使之消失。本病的发病年龄多数在16~30岁之间，女性远多见于男性。病态人格者易发此病。故选E。

6. (A1型题) 分离(转换)性障碍病人抽搐发作时，紧急处理常用的药物是
- A. 地西洋
 - B. 氯氮平
 - C. 奋乃静
 - D. 百忧解
 - E. 丙咪嗪

6. 答案：A

解析：通过使用地西洋使患者镇静，减轻抽动。

7. (A1型题) 最容易导致分离(转换)性障碍的性格特征是
- A. 孤僻
 - B. 敏感
 - C. 固执
 - D. 冲动任性
 - E. 富于幻想

7. 答案：E

解析：病人病前性格特点显著，与本病有明显关系。此类性格特点是：自我中心；暗示性强；富于幻想；情感丰富而肤浅。

8. (A1型题) 下列哪项是阿尔茨海默病的典型首发征象
- A. 记忆障碍
 - B. 认知障碍
 - C. 体象障碍
 - D. 情感障碍
 - E. 精神症状

8. 答案：A

解析：阿尔茨海默病即所谓的老年痴呆症，而记忆障碍是其典型首发征象，主要是近记忆障碍，当天发生的事、刚做过的事或说过的话不能记忆，熟悉的人名记不起，忘记约会，常只被家人注意到；随后出现远记忆受损、时间及地点定向障碍。故本题选A。而B、C、D、E均不是。

9. (A1型题) 阿尔茨海默病发病年龄多在
- A. 儿童期
 - B. 青壮年
 - C. 中年期

- D. 更年期
- E. 老年期

9. 答案：E

解析：阿尔茨海默症发病年龄多在老年或老年前期。

10. (A1 型题) 阿尔茨海默病最优选的影像学检查方法是

- A. CT
- B. MRI
- C. PECT
- D. SPECT
- E. X 线

10. 答案：A

解析：头颅 CT 检查可见多个散在低密度区及局限性脑室扩大等改变。

11. (A1 型题) 口服中毒抢救是否成功，关键在于

- A. 呼吸道是否通畅
- B. 洗胃是否彻底
- C. 导泻是否及时
- D. 休克纠正与否
- E. 解毒药剂量大小

11. 答案：B

解析：口服中毒者要大量盐水催吐；反复洗胃，可用清水、2%碳酸氢钠溶液进行洗胃，对服毒超过 6 小时者仍应洗胃，由于部分毒物仍可滞留于胃内，故选 B；洗胃后灌入泻药以清除进入肠道内的毒物，一般不用油类泻药，以免促进脂溶性毒物的吸收；导泻常用盐类泻药，如硫酸钠或硫酸镁。导泻无效者，肥皂水灌肠。

12. (A1 型题) 有机磷农药中毒的烟碱样症状是

- A. 瞳孔小如针尖
- B. 大汗淋漓
- C. 呕吐物有大蒜味
- D. 肌纤维颤动
- E. 呼吸困难

12. 答案：D

解析：烟碱样症状：主要是横纹肌运动神经过度兴奋，表现为肌纤维颤动。常先从眼睑、面部、舌肌开始，逐渐发展至四肢，全身肌肉抽搐，病人常有全身紧束感，后期出现肌力减退和瘫痪，如发生呼吸肌麻痹可诱发呼吸衰竭，故选 D。

13. (A1 型题) 瞳孔缩小最常见于

- A. 有机磷农药中毒
- B. 阿托品中毒
- C. 深昏迷病人
- D. 视神经萎缩
- E. 视网膜脱落

13. 答案：A

解析：有机磷农药中毒的患者出现呼出气有蒜味，瞳孔缩小呈针尖样，腺体分泌增多，肌纤微颤动。大汗淋漓和意识障碍等中毒表现；阿托品中毒时瞳孔散大的；深昏迷病人瞳孔散大，对光反射消失；视神经萎缩表现不同程度的瞳孔散大；视网膜脱落主要是视力的急剧下降，瞳孔可无变化。因此选 A。

14. (A1 型题) 判断有机磷农药中毒程度的检查是

- A. 血清丙氨基转移酶
- B. 碳氧血红蛋白测定
- C. 残留农药测定
- D. 神经靶酯酶
- E. 胆碱酯酶活力测定

14. 答案: E

解析: 血清丙氨基转移酶检查肝功能, 碳氧血红蛋白测定检查一氧化碳中毒, 残留农药测定用于测定瓜果蔬菜残留农药情况, 全血胆碱酯酶活力测定是诊断有机磷农药中毒和判断中毒程度、治疗疗效和判断预后的依据, 轻症患者血液胆碱酯酶活力降至正常 70%~50%, 中度者达 50%~30%, 重度者 30% 以下, 故选 E

15. (A1 型题) 有机磷中毒时, 代谢失常的神经递质是

- A. 多巴胺
- B. 乙酰胆碱
- C. 5-羟色胺
- D. 肾上腺素
- E. 去甲肾上腺素

15. 答案: B

解析: 有机磷中毒时会抑制乙酰胆碱酯酶的活力, 使乙酰胆碱代谢失常。

16. (A1 型题) 有机磷中毒的主要死因是

- A. MSOF
- B. 全心衰竭
- C. 脑水肿
- D. 呼吸衰竭
- E. 肝性脑病

16. 答案: D

解析: 有机磷中毒会产生烟碱样症状, 使横纹肌运动过度兴奋, 致使呼吸肌麻痹, 导致呼吸衰竭。

17. (A1 型题) 关于烟碱样作用的中毒表现, 应除外

- A. 瘫痪
- B. 心跳加快
- C. 瞳孔缩小
- D. 呼吸肌麻痹
- E. 肌纤维颤动

17. 答案: C

解析: 瞳孔缩小为毒蕈碱症状。

18. (A1 型题) 重度有机磷农药中毒的瞳孔变化是

- A. 双侧瞳孔针尖样大小
- B. 双侧瞳孔扩大
- C. 两侧瞳孔不等大
- D. 双侧瞳孔缩小、固定, 约 2mm
- E. 瞳孔无异常

18. 答案: A

解析: 瞳孔针尖样大小是有机磷中毒的标志特征。

19. (A1 型题) 对口服有机磷农药中毒者进行抢救，最重要的是

- A. 洗胃是否彻底
- B. 观察患者症状缓解情况
- C. 休克是否纠正
- D. 解磷定剂量大小
- E. 达阿托品化时间

19. 答案: B

解析: 观察患者症状缓解情况是抢救中毒者的最重要一点, 其他选项都是症状缓解的一部分。

20. (A1 型题) 某重度有机磷农药中毒病人, 经抢救后病情缓解, 3 日后突然出现肌无力, 呼吸肌麻痹。提示为

- A. 阿托品化
- B. 阿托品剂量不足
- C. 中间综合征先兆
- D. 碘解磷定中毒
- E. 并发急性肺水肿

20. 答案: C

解析: 急性严重中毒个别患者症状消失后 2~3 周, 极少数病人可发生迟发性多发神经病, 出现感觉、运动型多发性神经病变表现, 主要累及肢体末端, 主要表现为下肢瘫痪、四肢肌肉萎缩等症状, 由于有机磷杀虫药抑制神经靶酯酶并使其老化所致。少数病例急性中毒症状缓解后, 迟发性神经病发生前, 多在急性中毒后 24~96 小时突然发生死亡, 称“中间综合征”, 与胆碱酯酶受到长期抑制, 影响神经-肌肉接头处突触后的功能有关, 故选 C。

21. (A1 型题) 类风湿关节炎缓解期最重要的护理措施是

- A. 预防感染
- B. 避免疲劳
- C. 避免精神刺激
- D. 避免寒冷、潮湿
- E. 指导医疗体育锻炼

21. 答案: E

解析: 类风湿性关节炎以慢性、对称性、多滑膜关节炎和关节外病变为主要临床表现, 缓解期应做一些医疗体育锻炼, 保持关节的功能, 提高生存质量。故选 E。

22. (A1 型题) 下列哪项不是类风湿关节炎的特征

- A. 晨僵明显
- B. 压痛
- C. 关节畸形
- D. 疼痛不对称、非持续
- E. 关节肿

22. 答案: D

解析: 类风湿性关节炎以慢性、对称性、多滑膜关节炎和关节外病变为主要临床表现, 临床多见晨僵、压痛、关节畸形、关节肿胀、类风湿结节和关节 X 线的改变。故选 D。

23. (A1 型题) 急性类风湿关节炎护理措施不正确的是

- A. 理疗、热敷

- B. 卧床休息
- C. 遵医嘱用药
- D. 同情理解病人
- E. 避免“晨僵”关节活动

23. 答案: E

解析: 类风湿性关节炎患者对于晨僵的护理, 要鼓励病人早晨起床后行温水浴, 或用热水浸泡僵硬关节, 而后活动关节。夜间睡眠戴弹力手套保暖, 可减轻僵硬程度。故 E 选项不正确。

24. (A1 型题) 可诱发类风湿关节炎的因素是

- A. 潮湿寒冷
- B. 精神刺激
- C. 劳累过度
- D. 药物过敏
- E. 细菌感染

24. 答案: A

解析: 对于类风湿关节炎病人, 指导其寒冷天气注意保暖, 尽量减少户外活动, 避免皮肤在寒冷空气暴露时间过长。外出要注意保暖, 注意保持肢体末梢的温度。防止因组织灌流无效而诱发疾病。

25. (A1 型题) 类风湿关节炎特异性的皮肤表现是

- A. 皮肤瘀斑
- B. 盘状红斑
- C. 类风湿结节
- D. 皮肤鳞屑
- E. 棕黑色素沉着

25. 答案: C

解析: 类风湿结节是类风湿关节炎特异性的皮肤表现。出现在 20%~30% 的患者, 多位于关节隆突部及受压部位的皮下, 如前臂伸面、肘鹰嘴突附近、枕、跟腱等处。结节直径由数毫米至数厘米、质硬、无压痛、对称性分布。故选 C。

26. (A1 型题) 下列与类风湿关节炎活动无关的是

- A. 晨僵
- B. 关节畸形
- C. 类风湿结节
- D. 血沉增快
- E. C 反应蛋白增高

36. 答案: B

解析: 关节畸形多见于较晚期患者, 与类风湿关节炎的活动无关, 而其余各项均与类风湿关节炎的活动相关。解析:

27. (A1 型题) 类风湿关节炎的临床表现中不包括

- A. 关节疼痛
- B. 关节畸形
- C. 关节肿胀
- D. 蝶形红斑
- E. 晨僵

27. 答案: D

解析：蝶形红斑是系统性红斑狼疮最具特征性的皮肤改变，其余四项均为类风湿关节炎的临床表现。

28. (A1 型题) 能提示类风湿关节炎活动的指标是

- A. 血沉偏低
- B. C 反应蛋白增高
- C. 关节腔内滑液增多
- D. 类风湿结节活组织检查
- E. 关节 X 线检查示关节端的骨质疏松

28. 答案：B

解析：类风湿关节炎活动期病人血小板增高，白细胞计数及分类多正常，活动期可有血沉增快、C 反应蛋白增高。

29. (A1 型题) 对类风湿性关节炎的描述不正确的是

- A. 基本病变是滑膜炎
- B. 发病与自身免疫有关
- C. 有皮下结节示病情活动
- D. 类风湿因子阳性
- E. 不引起脏器损害

29. 答案：E

解析：类风湿性关节炎的关节外表现有个体差异，受累的脏器可以是某种器官，也可同时有多个脏器受累。

30. (A1 型题) 类风湿关节炎活动期最常见的临床表现是

- A. 晨僵
- B. 指关节畸形
- C. 肘侧皮肤出现浅表结节
- D. 下肢皮肤有大片出血点
- E. 贫血

30. 答案：A

解析：95%以上的类风湿关节炎患者可出现晨僵，故本题选 A。