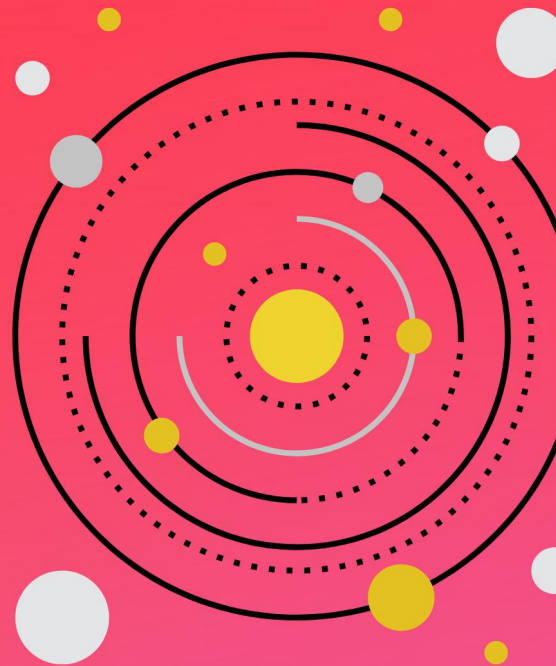




金英杰医学®
JINYINGJIE.COM

护士职业资格

学霸养成 记 第27天



30天铸就学霸养成

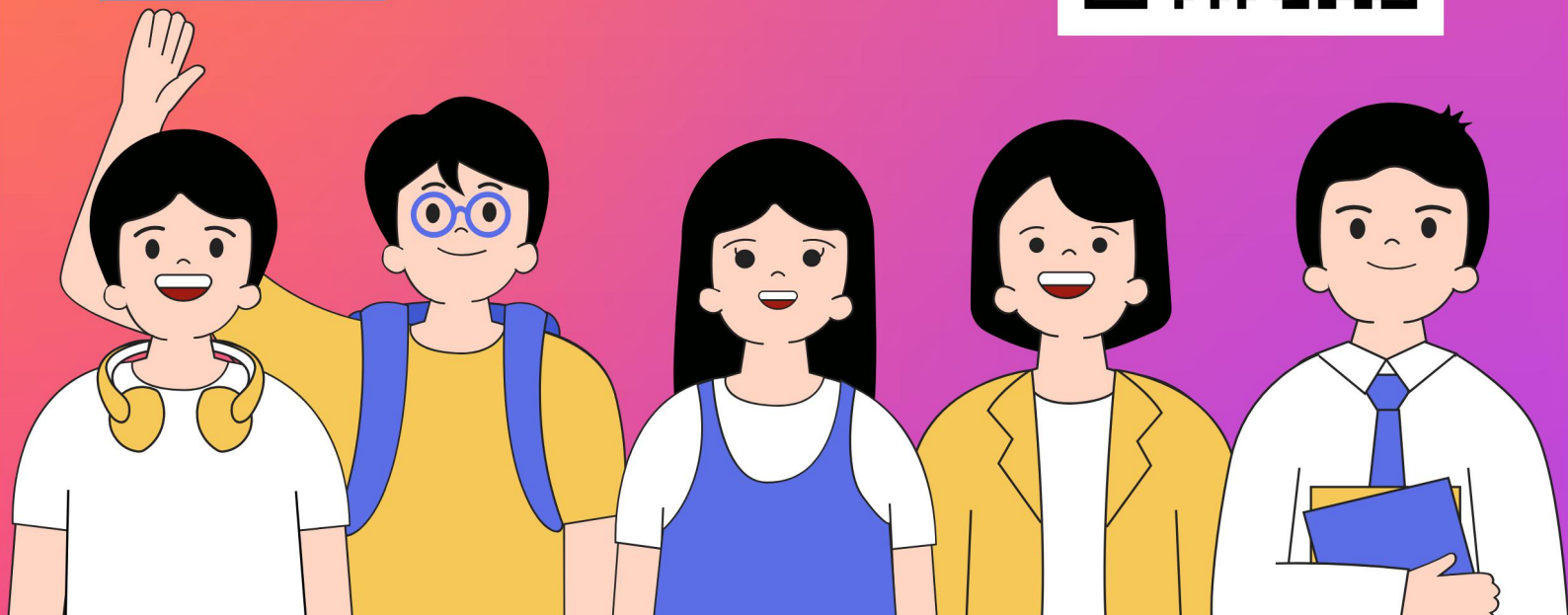
Students with excellent grades

工欲善其事

必先利其器

1V1咨询
课程了解

考前咨询
专业知识



1. (A1 型题) 护理颅脑损伤病人，下列哪项最重要

- A. 体温
- B. 血压
- C. 脉搏
- D. 呼吸
- E. 神志

1. 答案: E

解析: 脑损伤中，意识障碍的程度可视为脑损伤的程度，意识障碍的出现的迟早和有无继续加重，可作为区别原发性和继发性脑损伤的重要依据。因此对神志的监测最重要。故本题选 E

2. (A1 型题) 下述关于颅脑损伤的护理错误的是

- A. 密切观察神志改变
- B. 床头抬高 15cm~30cm
- C. 保持呼吸通畅，必要时气管切开
- D. 避免躁动，必要时用吗啡
- E. 便秘严重的可用甘油低压灌肠

2. 答案: D

解析: 颅脑损伤病人需密切观察神志改变，及时作出处理。头部升高 15cm 有利于脑部静脉回流，对脑水肿的治疗有一定的帮助。昏迷病人应保持其呼吸道通畅，必要时行气管切开，便秘严重时可用甘油低压灌肠，防止颅内压骤然升高。虽然颅脑损伤的病人容易出现躁动，但使用吗啡会使病人的昏迷症状加重，同时会加重脑水肿，故 D 错误。

3. (A1 型题) 下列意识障碍表现中，与颅内血肿关系最为密切的是

- A. 嗜睡
- B. 浅昏迷
- C. 深昏迷
- D. 中间清醒期
- E. 反应迟钝

3. 答案: D

解析: 意识障碍是指人对周围环境以及自身状态的识别和觉察能力出现障碍。中间清醒期是指受伤当时昏迷，数分钟或数小时后意识障碍好转，甚至完全清醒。继而因为硬膜外血肿的形成，脑受压引起再度昏迷。通常认为这种意识状态的变化不仅是硬膜外血肿的典型，还是其他颅脑血肿的典型表现。故选 D。

4. (A1 型题) 脑水肿进行脱水治疗，常用药物是

- A. 呋塞米
- B. 20%甘露醇溶液
- C. 地塞米松
- D. 氢化可的松
- E. 50%葡萄糖溶液

4. 答案: B

解析: 甘露醇注射液作为高渗透降压药，是临床抢救特别是脑部疾患抢救常用的一种药物，具有降低颅内压药物所要求的降压快、疗效准确的特点。用于治疗各种原因引起的脑水肿，降低颅内压，防止脑疝。故选 B。

5. (A1 型题) 脑损伤中无需特殊处理的是

- A. 脑震荡
- B. 脑挫裂伤
- C. 颅内血肿
- D. 脑水肿
- E. 脑疝

5. 答案：A

解析：脑震荡是指头部遭受外力打击后，即刻发生短暂的脑功能障碍。临床表现为短暂性昏迷、近事遗忘以及头痛、恶心和呕吐等症状，神经系统检查无阳性体征发现。它是最轻的一种脑损伤，无需特殊处理。故选 A。

6. (A1 型题) 颅内手术后转动头部动作过猛，可引起

- A. 脑出血
- B. 休克
- C. 脑疝
- D. 脑栓塞
- E. 脑干损伤

6. 答案：C

解析：脑疝是颅内压不断增高，其自动调节机制失代偿，部分脑组织从压力较高向压力低的地方移位，通过正常生理孔道而疝出，压迫脑干和相邻的重要血管和神经，出现特有的临床表现并危及生命。颅内手术后，不能过猛转动头部，易引起脑组织移位，引发脑疝。故选 C。

7. (A1 型题) 颅脑损伤病人的卧位正确的是

- A. 平卧
- B. 床头抬高 15~30cm
- C. 头低足高位
- D. 床头和床尾各抬高 10~30cm
- E. 侧卧位

7. 答案：B

解析：颅脑损伤病人应静卧、休息，床头抬高 15~30cm，以减轻颅内压。保持呼吸道通畅，必要时作气管切开或气管内插管辅助呼吸。营养支持，维持水、电解质、酸碱平衡。预防感染。故选 B。

8. (A1 型题) 颅脑损伤病人出现一侧瞳孔散大，对侧肢体瘫痪，提示为

- A. 小脑幕裂孔疝
- B. 枕骨大孔疝
- C. 脑干损伤
- D. 动眼神经损伤
- E. 延髓损伤

8. 答案：A

解析：小脑幕裂孔疝临床表现：颅内压增高，意识障碍，患侧瞳孔逐渐开始散大、光反射减弱或消失，晚期可有双侧瞳孔散大。锥体束征，可出现库欣反应。故选 A。

9. (A1 型题) 观察颅脑损伤病人时，下列提示为急性颅内压增高表现的是

- A. 脉快，呼吸急促
- B. 脉快，血压降低
- C. 脉快，血压高

- D. 脉慢，呼吸慢，血压高
- E. 脉慢，血压低

9. 答案：D

解析：急性颅内压增高表现：头痛；喷射性呕吐；意识障碍；头部体征：婴儿可见前囟紧张隆起，失去正常波动，前囟迟闭，可有颅骨骨缝裂开；眼部特征：可复视、落日眼、视觉模糊、甚至失明等。眼底多有双侧视乳头水肿，但婴儿前囟未闭者不一定发生；生命体征改变：收缩压最先升高继而脉率减少，呼吸节律慢而不规则；脑疝：出现瞳孔大小不等，对光反射消失，昏迷加重，呼吸节律不整甚至骤停。故选D。

10. (A1 型题) 下列不符合脑震荡表现的是

- A. 逆行性遗忘
- B. 颅内压增高
- C. 意识障碍不超过 30 分钟
- D. 神经系统检查无异常
- E. 脑脊液检查无异常

10. 答案：B

解析：脑震荡是指头部遭受外力打击后，即刻发生短暂的脑功能障碍。临床表现为短暂性昏迷、近事遗忘以及头痛、恶心和呕吐等症状，神经系统检查无阳性体征发现，脑脊液检查无异常，它是最轻的一种脑损伤。不会引起颅内压增高。故选B。

11. (A1 型题) 小儿时间概念开始于

- A. 1~2 岁
- B. 3~4 岁
- C. 4~5 岁
- D. 5~6 岁
- E. 7 岁左右

11. 答案：C

解析：小儿 4~5 岁时已有时间的概念，能区别早上、晚上、今天、明天、昨天；5~6 岁时逐渐掌握周内时序、四季等概念。故选C。

12. (A1 型题) 脊柱出现胸椎后凸的时间是

- A. 出生时
- B. 3 个月
- C. 6 个月
- D. 9 个月
- E. 12 个月

12. 答案：C

解析：6 个月左右会坐时出现第二个弯曲——胸椎后凸，故本题选C。3 个月左右随婴儿抬头出现第一个弯曲——颈椎前凸，1 岁左右开始行走时出现第三个弯曲——腰椎前凸。

13. (A1 型题) 小儿有上下空间概念的年龄为

- A. 1 岁半
- B. 2 岁半
- C. 3 岁
- D. 4 岁

E. 5 岁

13. 答案：C

解析：1 岁末开始有空间和时间知觉的萌芽；3 岁能辨上下，4 岁辨前后，故本题选 C。

14. (A1 型题) 1 岁小儿的头围平均为

A. 30cm

B. 34cm

C. 40cm

D. 46cm

E. 48cm

14. 答案：D

解析：1 岁时头围约 46cm，2 岁时约 48cm，故本题选 D。

15. (A1 型题) 出生后，小儿生长发育最快的阶段是

A. 新生儿期

B. 婴儿期

C. 幼儿期

D. 学龄前期

E. 学龄期

15. 答案：B

解析：出生后到 1 周岁为婴儿期，此期为儿童出生后生长发育最快速的时期，故本题选 B。

16. (A1 型题) 新生儿出生时存在，以后逐渐消失的神经反射是

A. 角膜反射

B. 结膜反射

C. 拥抱反射

D. 瞳孔反射

E. 吞咽反射

16. 答案：C

解析：出生时存在，以后逐渐消失的神经反射包括觅食反射、拥抱反射、握持反射、吸吮反射及颈肢反射等，故本题选 C。

17. (A1 型题) 青春期女孩的第二性征表现不包括

A. 智齿萌出

B. 月经初潮

C. 骨盆变宽

D. 脂肪丰满

E. 出现阴毛

17. 答案：A

解析：女性第二性征发育以乳房、阴毛、腋毛发育为标志，通常 9~10 岁时骨盆开始加宽；月经初潮是性功能发育的主要标志；青春前期体格生长突然加速时，脂肪组织占体重比例上升，尤以女孩为显著，而智齿一般 18~20 岁萌出，但也有人终身不出此牙。故本题选 A。

18. (A1 型题) 最能反映婴儿营养状况的体格发育指标是

A. 胸围

B. 牙齿

- C. 身高
- D. 体重
- E. 头围

18. 答案：D

解析：体重是反映儿童体格生长，尤其是营养状况的最易获得的敏感指标，故本题选D。

19. (A1型题) 人的乳牙有

- A. 8 颗
- B. 14 颗
- C. 20 颗
- D. 26 颗
- E. 32 颗

19. 答案：C

解析：人的乳牙有20颗，生后4~10个月乳牙开始萌出，故本题选C。

20. (A1型题) 下列反射中属于出生时已经存在，以后逐渐消失的反射是

- A. 角膜反射
- B. 觅食反射
- C. 腹壁反射
- D. 腱反射
- E. 布鲁津斯基征

20. 答案：B

解析：出生时存在，以后逐渐消失的神经反射包括觅食反射、拥抱反射、握持反射、吸吮反射及颈肢反射等，故本题选B。

21. (A1型题) 中医学中“阴中求阳，阳中求阴”治法的理论依据是

- A. 阴阳协调平衡
- B. 阴阳对立制约
- C. 阴阳互根互用
- D. 阴阳相互转化
- E. 阴阳互为消长

21. 答案：C

解析：阴阳互根，是指一切事物或现象中相互对立着的阴阳两个方面，具有相互依存，互为根本的关系。即阴和阳任何一方都不能脱离另一方而单独存在，每一方都以相对的另一方的存在作为自己存在的前提和条件。如上为阳，下为阴，没有上也就无所谓下，没有下也就无所谓上。热为阳，寒为阴，没有热也就无所谓寒，没有寒也就无所谓热等等。所以说阳依存于阴，阴依存于阳。故选C。

22. (A1型题) 外感病汗出热退身凉病人，表示

- A. 表邪入里
- B. 阳气衰少
- C. 汗出亡阳
- D. 真热假寒
- E. 邪去正安

22. 答案：E

解析：表邪入里：由于机体抗病能力低下或邪气太盛，或治疗、护理失当可导致表邪入里。如本有发热恶寒，反而出现不恶寒反恶热，并见烦渴多饮、舌红苔黄、

尿赤等症，即表示病由表入里转为里热证；阳气衰少的症状为神疲乏力、面色苍白、少气懒言、畏寒肢冷、自汗、口淡不渴、大便溏薄、小便清长、舌淡苔白而润、脉虚弱等。其病因病机为久病、或劳伤、或大汗、大吐、大泻等而致阳气大衰、阳不制阴；亡阳常因邪毒炽盛，或内脏病变严重耗损体内阳气所致，亦能因大汗、大吐、大泻、大出血等所致，常见冷汗如珠、面色灰白、呼吸气微、畏寒肢冷、精神萎靡、舌淡苔润、脉细微欲绝；真热假寒：阳热内郁，不能外达，格阴于外。症见面色晦滞，但目光炯炯有神，唇红焦燥，神昏但时烦躁，扬手掷足，气血息热，声音响亮，口气臭秽，排泄物臭秽气味、口渴饮冷、身寒反不欲衣、小便短赤、大便秘结、脉沉按之有力、手足冷而胸腹灼手、舌红绛、苔焦黄黑、干燥起刺；外感病主要由于外邪侵袭，引起正邪相争，导致脏腑功能失常出现一系列症状，若汗出热退，脉静身凉，提示邪去正复，疾病向愈；若汗出而身热不退，烦躁不安，脉来急疾，提示邪盛正衰，病情恶化。故答案选 E。

23. (A1 型题) 清泻肝火以清肃肺气的治法属

- A. 益火补土
- B. 培土制水
- C. 滋水涵木
- D. 泻南补北
- E. 佐金平木

23. 答案：E

解析：依据五行相克规律确定的治法，常用的有抑木扶土法、培土制水法、佐金平木法和泻南补北法四种。佐金平木法：是滋肺阴清肝火以治疗肝火犯肺病证的治法，也可称为“滋肺清肝法”。适用于肺阴不足，右降不及的肝火犯肺证。若属肝火亢盛，左升太过，上炎侮肺，耗伤肺阴的肝火犯肺证，当清肝平木为主，兼以滋肺阴以肃降肺气为治。抑木扶土法：又称平肝和胃法或调理肝脾法。指通过抑肝，平肝，佐以和胃健脾等法以治疗肝气犯胃，肝旺脾虚等证。培土制水法：指通过温运的脾阳，以治疗肾有病变而水湿停聚的方法。泻南补北法：南属火，北属水，又称泻火补水法或滋阴泻火法。指泻心火以滋肾水的治疗方法，适用于肾阴不足，心火偏亢之证。故答案选 E。

24. (A1 型题) 哪两脏同病，常表现为气血两亏

- A. 心、肺
- B. 心、脾
- C. 心、肝
- D. 肺、脾
- E. 肺、肾

24. 答案：B

解析：血液在脉中正常运行，即有赖于心气的推动以维持通畅而不迟缓，又依靠脾气的统摄以使血行脉中而不逸出。血液能正常运行而不致脱陷妄行，全赖心主行血与脾主统血的协调。若心气不足，行血无力，或脾气虚损，统摄无权，均可导致血行失常的病理状态，或见气虚血瘀，或见气虚失摄的出血，故本题选 B。心与肺：心主行血，肺主气。在病理上肺气虚弱可致心血瘀阻；心气不足，心阳虚，致血行异常，也可影响肺的宣发和肃降，导致咳嗽，气促等症。心与肝：心主血，肝藏血；心主神志，肝主疏泄，调节精神情志，两者相互配合，共同维持血液的正常运行；心与肝的关系主要表现在血液与精神情志两方面。肺与脾：肺司呼吸而摄纳清气，脾主运化而化生谷气；肺主行水，脾主运化水液；脾与肺的

关系，主要表现在气的生成和水液代谢方面。肺与肾的关系主要表现在水液代谢和呼吸两个方面。

25. (A3 型题)

患者，23 岁，向来体虚，日前食冷饮后，不思饮食少纳呆，腹痛喜按，得热痛减。精神萎靡，口渴，舌淡苔白，脉沉迟。

可判断此患者的病位在

- A. 肝
- B. 肺
- C. 胃
- D. 小肠
- E. 大肠

25. 答案：C

解析：胃主受纳和腐熟水谷，主通降，喜润勿燥，患者不思饮食少纳呆，腹痛喜按，得热痛减，都是胃脏受损后，功能失调引起的症状。故选 C。

26. (A3 型题)

患者，23 岁，向来体虚，日前食冷饮后，不思饮食少纳呆，腹痛喜按，得热痛减。精神萎靡，口渴，舌淡苔白，脉沉迟。

依据辨证施治的原则，此患者应采用的治病方法为

- A. 汗法
- B. 吐法
- C. 消法
- D. 清法
- E. 温法

26. 答案：E

解析：患者向来虚弱，又因食冷饮后发病，并且腹痛得热痛减，再加上舌淡苔白，脉沉迟，辨证为虚寒证，所以应该采用温法治疗。故选 E。

27. (A3 型题)

患者，23 岁，向来体虚，日前食冷饮后，不思饮食少纳呆，腹痛喜按，得热痛减。精神萎靡，口渴，舌淡苔白，脉沉迟。

此患者适合五味中的

- A. 酸
- B. 苦
- C. 甘
- D. 咸
- E. 辛

27. 答案：C

解析：五味中，甘味的作用是补益、缓急、调和、渗泄。本病例患者是虚寒证，所以治法应采用温补法，故适合甘味药。故选 C。

28. (A3 型题)

患者男，30 岁，素体健，冬春交季时着单衣外回家后即觉头身疼痛，恶寒发热。鼻塞，流清脉浮，舌苔薄白。

根据八纲辨证的方法，此患者有可能是

- A. 里证
- B. 热证

- C. 实证
- D. 阳证
- E. 表证

28. 答案：E

解析：八纲辨证为表、里、寒、热、阴、阳、虚、实。此病例患者发病于冬春交季，穿单衣受凉后头身疼痛，恶寒发热。鼻塞，流清脉浮，舌苔薄白，都属于表证的临床表现。故选 E。

29. (A3 型题)

患者男，30 岁，素体健，冬春交季时着单衣外回家后即觉头身疼痛，恶寒发热。鼻塞，流清脉浮，舌苔薄白。

此患者的病因有可能是

- A. 六淫
- B. 疠气
- C. 七情
- D. 饮食
- E. 劳倦伤

29. 答案：A

解析：此患者发病于冬春交季，穿单衣受凉后发病，辨证为表证，表证多由六淫邪气所致，此病例为风寒之邪致病。故选 A。

30. (A3 型题)

患者，女，48 岁高热数日，体温在 39℃ 以上不退，不觉寒冷，反恶热。口渴喜冷饮，小便，大便燥结，舌红苔黄，脉滑数。

该患者发热类型属于

- A. 潮热
- B. 壮热
- C. 微热
- D. 寒热往来
- E. 阴虚内热

30. 答案：B

解析：壮热又称高热，是指发热较高，热势较甚，常不伴恶寒而反恶热，又称“但热不寒”，或“身热，不恶寒反恶热”。是里实热证的主要症状之一，为邪正斗争激烈所致，常见于外感热病的中、后期。本患者高热数日，体温在 39℃ 以上不退，不觉寒冷，反恶热。口渴喜冷饮，小便，大便燥结，舌红苔黄，脉滑数。属壮热表现，故选 B。